

Salut/



MEMÒRIA DE SOSTENIBILITAT I COMPETITIVITAT

BANC DE SANG I TEIXITS

2020



ÍNDEX



- 3 Presentació
- 4 Perfil del Banc de Sang i Teixits
- 14 Sostenibilitat ambiental
- 20 L'equip de professionals
- 28 Sostenibilitat econòmica
- 32 Qualitat i seguretat
- 37 Cobertura de la memòria



PRESENTACIÓ

Francesc Gòdia

President del Consell d'Administració
del Banc de Sang i Teixits

Anna Millán

Directora General
del Banc de Sang i Teixits

Ens plau compartir la Memòria 2020 que recull l'activitat que els més de 800 professionals del Banc de Sang i Teixits hem realitzat durant l'any. Amb la realització d'aquest exercici, pretenem donar resposta a les principals àrees d'interès definides per les entitats i persones amb qui ens relacionem.

L'any 2020 només té un eix central: la lluita contra la Covid19. Ha estat un any en què tota l'activitat que fem els 800 professionals del Banc de Sang i Teixits l'hem orientat a poder superar la gran sacsejada del virus, tant per poder atendre en tot moment les necessitats dels pacients als hospitals com per obrir línies de recerca que permetessin ajudar en el tractament del virus o iniciar noves accions per atacar i frenar la seva expansió.

Malgrat les circumstàncies més adverses que hem viscut, i que mai hauríem imaginat, els hospitals sempre han disposat de sang i components sanguinis imprescindibles per als tractaments als pacients.

Ha estat gràcies a prop de 300.000 persones que han continuat fent donacions de sang, plasma, llet materna, sang de cordó, de medul·la, de teixits... per satisfer les necessitats de tots els pacients dels hospitals de Catalunya.

L'expansió de la Covid 19 ha fet també més evident que mai la feblesa que suposa dependre de l'entrada de medicaments procedents de plasma d'altres països per atendre els malats d'aquí. Per aquest motiu, hem organitzat més campanyes per rebre donacions de plasma i en total, més de 20.000 persones n'han pogut donar.

Volem destacar com en ple confinament, molts Ajuntaments, institucions i col·lectius ens han cedit espais per poder realitzar-hi campanyes de donació de sang, ja que els nostres autobusos no podien donar resposta als requeriments de distància imprescindibles per evitar l'expansió del virus. La Federació de Donants, les associacions, els voluntaris de Creu Roja, Bombers de la Generalitat, Protecció Civil, Mossos d'Esquadra, mitjans de comunicació o universitats, entre d'altres, han estat un suport determinant.



PERFIL DEL BANC DE SANG I TEIXITS

1.1 QUI SOM

1.2 UNA RELACIÓ DE CONFIANÇA

1.3 COM ENS ORGANITZEM

1.4 PRESENTS A TOT CATALUNYA

1.5 LA LLUITA CONTRA LA COVID DES DEL BANC DE SANG I TEIXITS

1.6 UN GRAN GEST D'ALTRUISME

1.7 ACTIVITAT DE RECERCA

1.8 PROGRAMA DE DOCÈNCIA



1.1. QUI SOM

Som una empresa pública del Departament de Salut de la Generalitat, amb 800 professionals que tenim per missió garantir que totes les persones de Catalunya tinguin a l'abast la sang i els teixits necessaris per al seu tractament, fomentant-ne el bon ús. Som també centre de referència en immunologia diagnòstica i de desenvolupament de teràpies avançades.

Des de 2010, la seu central està al barri del Poblenou de Barcelona. Les 1.000 donacions diàries que calen a Catalunya per tractar els pacients dels hospitals arriben a diari a la seu central. Hi analitzem la sang dels donants, separem en els diferents components sanguinis (glòbuls vermells, plasma i plaquetes), els emmagatzemem i subministrem. De la mateixa manera, tots els components biològics (teixits, cordó umbilical, llet materna i cèl·lules) també es processen, es conserven i es distribueixen des de la seu central.



MISSIÓ

Garantir que totes les persones de Catalunya tinguin al seu abast la sang i els teixits necessaris per al seu tractament, fomentant-ne el bon ús.

Centre de referència en immunologia diagnòstica i de desenvolupament de teràpies avançades.

VISIÓ

Ser una organització:

Innovadora, que avança cap a un model sostenible d'excel·lència, que actua internacionalment i que és referent en els àmbits de la donació de sang, teixits, diagnòstic biològic i teràpies avançades.

Amb esperit de servei, oberta i propera a la societat, que genera confiança.

Basada en el coneixement, amb una cultura estimulante i un equip humà cohesionat i compromès.

VALORS

Transparència: entesa com la capacitat de comunicar i informar de manera sincera i veraç qui som, què fem i el perquè, generant confiança, credibilitat i reputació entre els diferents grups d'interès.

Servei a la societat: amb compromís per cobrir les necessitats i conèixer les expectatives de la societat.

Innovació i recerca: per desenvolupar idees per a millorar el servei que donem a la societat.

Expertesa: sumant coneixement i experiència per tal d'obtenir resultats excepcionals.

Compromís amb les persones: per complir amb els drets i obligacions desenvolupant actituds més enllà del deure per assolir un objectiu comú.

Excel·lència: vista com el talent per superar els estàndards de qualitat en l'assoliment dels objectius mitjançant l'esforç i la millora continua, amb passió i professionalitat per convertir-se en referent.

Coherència: per actuar i comportar-se en conseqüència amb les decisions preses, seguint els principis i valors establerts.

Els valors que inspiren l'activitat estan acompanyats d'altres plans que fan que tinguem un compromís ètic amb l'entorn. Aquest compromís queda reflectit en el Codi Ètic, el Codi de Bones Pràctiques i el Protocol contra l'assetjament sexual i per raó de gènere. Tanmateix disposem d'una àrea de Compliance. A més, en aquest moment, estem actualitzat i readaptant el Pla d'Igualtat.

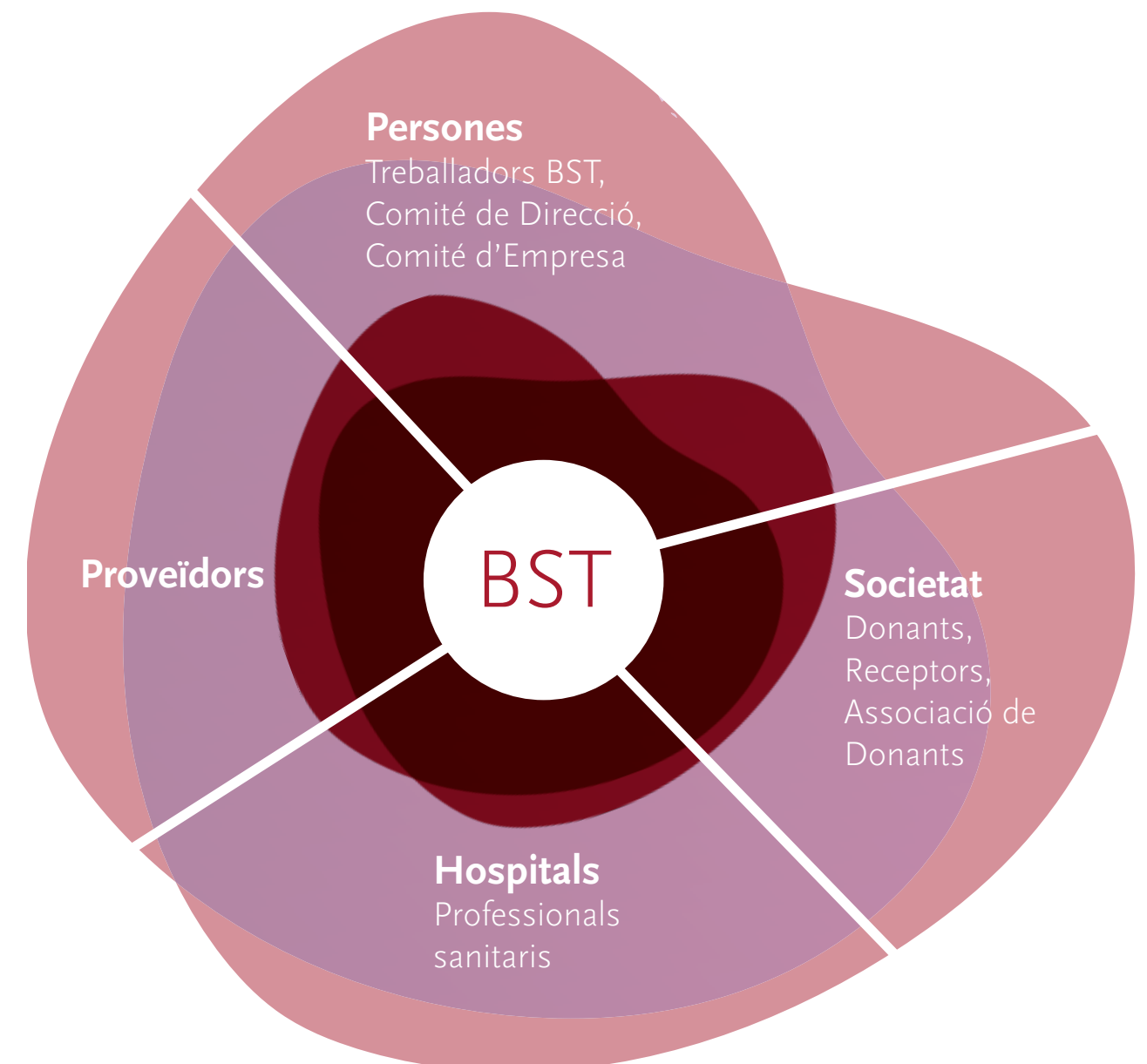
1.2. UNA RELACIÓ DE CONFIANÇA

L'activitat que fem està fonamentada en la implicació de tothom. Tots els elements de què disposem procedeixen de les donacions de la societat i tornen a la societat per tractar malalties. Dins d'aquest gran àmbit, hem significat alguns grups amb qui establim una relació més formalitzada.

La relació amb aquests sis grups és la base per teixir l'estratègia i els diferents plans d'acció. Amb tots ells busquem construir relacions de confiança tant a curt com a mig i llarg termini.

Ens ajuden amb activitats diàries com ara les campanyes de donació de sang (Federació de Donants de Sang de Catalunya, Creu Roja, Bombers de la Generalitat, Escoles...), però també fixen les necessitats dels pacients i ens acompanyen a aconseguir les solucions més adients (hospitals, universitats) i ens faciliten la millor tecnologia per fer-ho possible cada cop millor (proveïdors).

Els principals grups d'interès formen part del Consell d'Administració, i aquesta singularitat ens permet recollir i respondre de la forma més adequada a les necessitats i expectatives.



1.3. COM ENS ORGANITZEM

El Consell d'Administració aprova l'estratègia i és responsable de fer un seguiment de la gestió i garantir el rendiment de comptes econòmics, socials i mediambientals. És independent de qualsevol funció executiva.

La Direcció General s'ocupa d'aquesta part executiva seguint el Pla Estratègic, i per aconseguir-ho compta amb un equip directiu així com amb diversos comitès i comissions que donen suport a les decisions i permeten assolir els objectius anuals. Totes les decisions es regeixen pels Codis ètics i segueixen el principi de màxima transparència.

Disposem del Portal de Transparència, on es fan públics tots els convenis i acords fruit de l'activitat dona resposta a les qüestions que pot formular qualsevol ciutadà.

Portal de la Transparència:

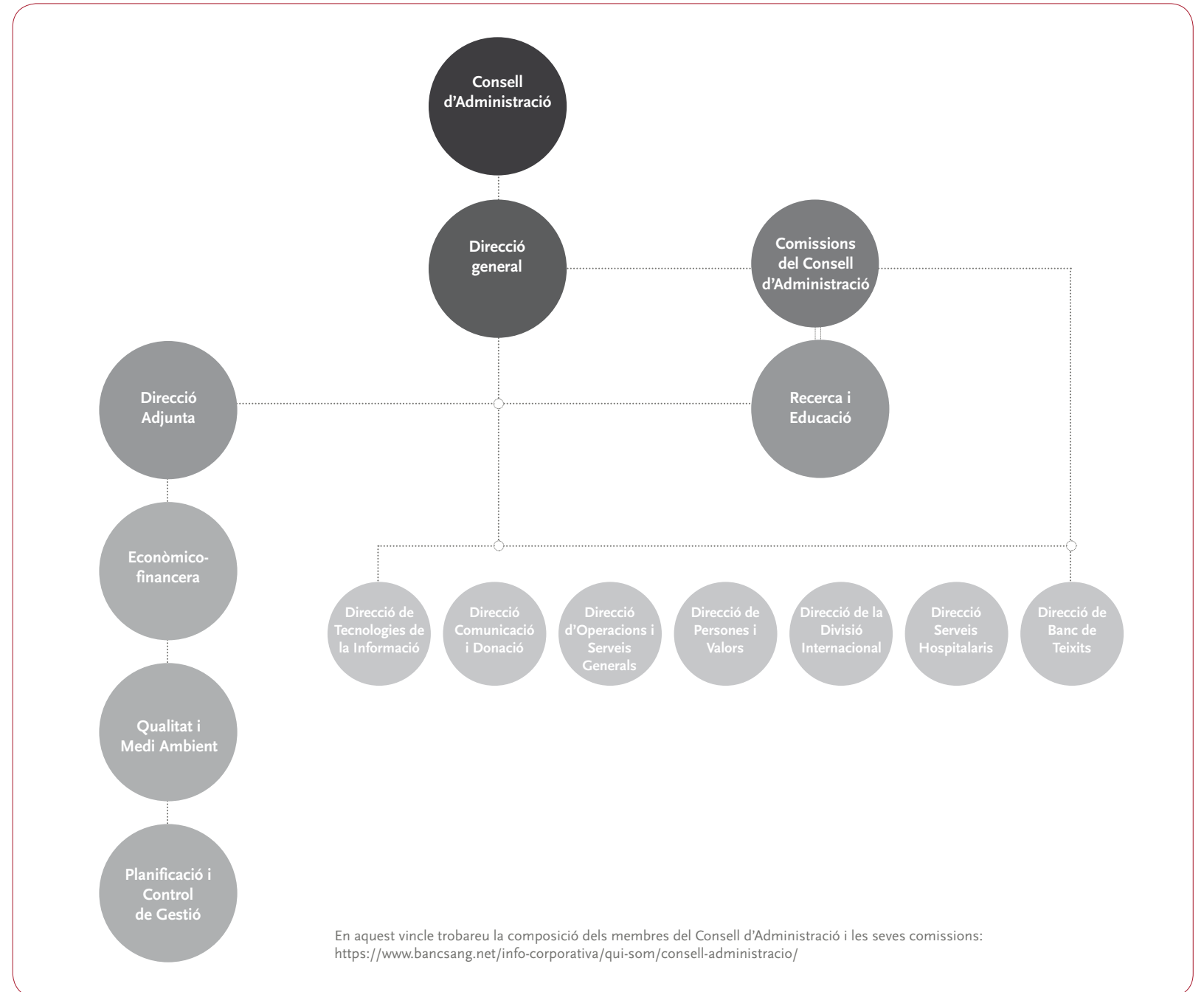
<https://www.bancsang.net/info-corporativa/portal-transparencia/>

Més informació corporativa:

<https://www.bancsang.net/info-corporativa/>

Tanmateix, tenim un conveni col·lectiu únic, SISCAT, que aplica a totes i tots els treballadors del Banc de Sang i Teixits.

ORGANIGRAMA



1.4. PRESENTS A TOT CATALUNYA

Els professionals del Banc de Sang estem presents de forma permanent en 13 hospitals catalans, on disposem de sales de donació i també som responsables de la transfusió i/o trasplantament de malalts. Ser-hi cada dia ens permet conèixer de prop i donar resposta a les necessitats dels metges que atenen els pacients arreu.

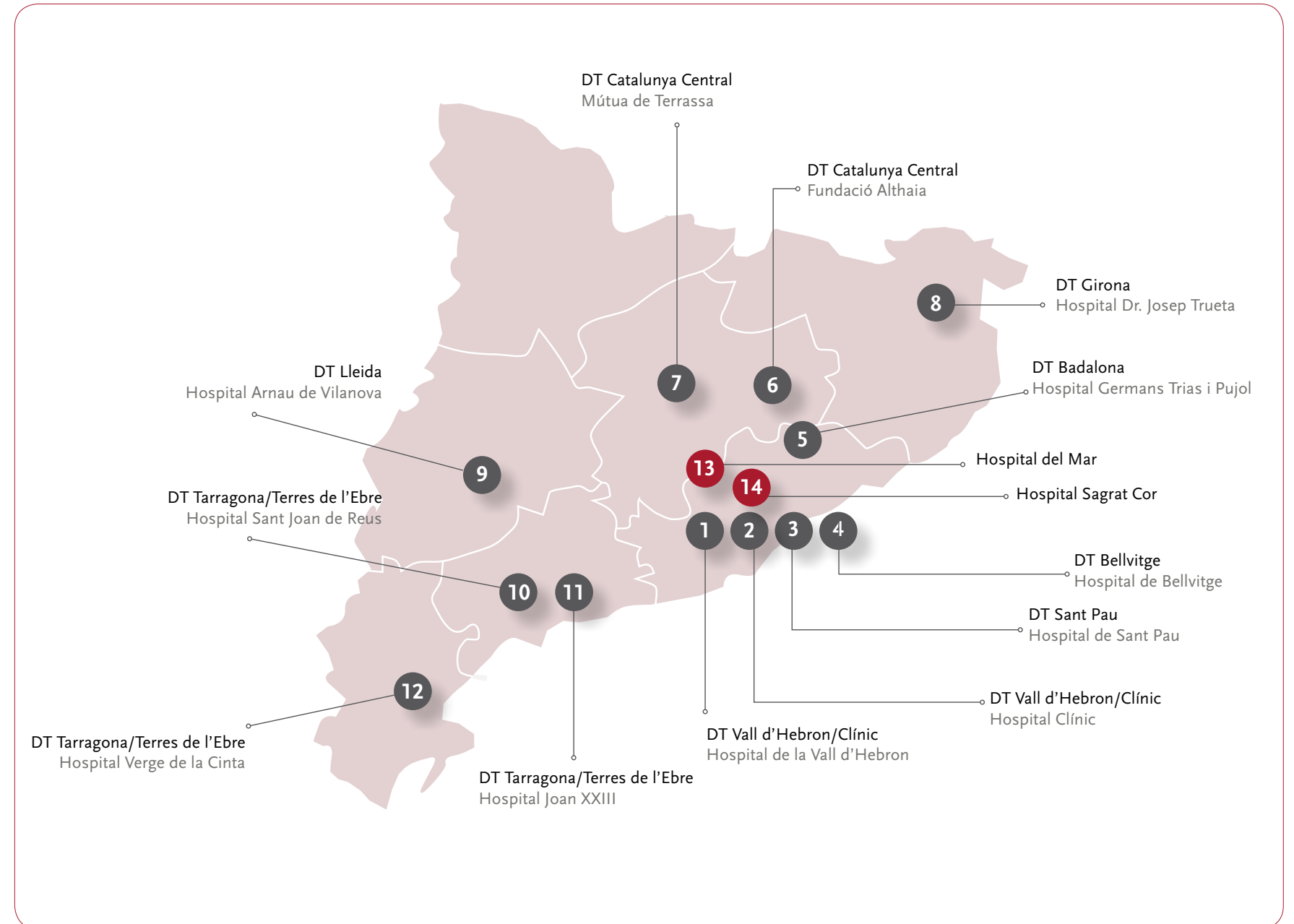
Dins de l'estratègia per establir aliances amb hospitals de referència, destaquem les activitats que hi realitzem a l'Hospital del Mar i a l'Hospital Sagrat Cor.

Pel que fa al primer, estem treballant perquè aquest es pugui convertir en un punt de donació fixe. En el cas de l'Hospital Sagrat Cor, hi treballa un equip d'hematòlegs que estudien i tracten malalties relacionades amb la sang.

A més de la presència als hospitals, cada any organitzem prop de 4.000 campanyes de donació de sang a Catalunya en espais cedits per ajuntaments, escoles o entitats, entre d'altres, o bé en les unitats mòbils que ubiquem als carrers dels municipis. D'aquesta manera apropem la donació a la ciutadania per tot el territori.

La seu central del Banc de Sang i Teixits és a Barcelona, al Passeig Taulat, 116. Si ens voleu conèixer de més a prop, no dubteu a escriure'ns i us organitzarem una visita a les nostres instal·lacions (comunicacio@bst.cat).

CENTRES FIXOS D'ACTIVITAT DEL BST



1.5. LA LLUITA CONTRA LA COVID DES DEL BANC DE SANG I TEIXITS

- Hem obert un Laboratori Covid, per proves de diagnòstic.
- Hem fet **281.146** determinacions de SARS-CoV-2.
- Des del laboratori, hem contribuït als cribratges massius a la població per frenar l'expansió del virus.
- Hem aconseguit PLASMA de persones que havien superat la Covid. Un plasma ric en anticossos, que pot ajudar a combatre la malaltia en persones amb defenses baixes. Hem participat en assajos clínics per comprovar-ne l'eficàcia.

4.128
donacions
de plasma
convalescent

- També hem participat en assajos clínics amb cèl·lules mare. El COVIDMES i el tractament ViroTcel amb cèl·lules T, que estudien l'ús de determinades cèl·lules de donants per a trobar nous tractaments per a la Covid-19.
- Hem rebut i emmagatzemat a les instal·lacions del BST algunes de les primeres vacunes contra la Covid-19 que van arribar a Catalunya.

1.6. UN GRAN GEST D'ALTRUISME

I en tot moment, gràcies a la gran resposta ciutadana, hem pogut garantir els tractaments als malalts. Aquest 2020, les escoles i universitats no han pogut acollir la majoria de projectes d'Aprenentatge i Servei a causa del confinament. Com a solució a aquestes restriccions ens hem adaptat al format virtual; hem fet xerrades online, hem elaborat un vídeo que simula una visita virtual del Banc de Sang i hem animat a l'alumnat a promoure la donació de sang, des de la distància, a través de les diferents plataformes d'internet.

Donacions 2020	
Sang	239367
Plasma	20346
Cordó	1477
Còrnies	1103
Teixit ossi	246
Llet (ml)	1936288

Subministrament 2020	
Hematies	229335,55
Plaquetes	38174,95
Plasma	26660
Cordó	51
Còrnies	1455
Teixit ossi	8513
Llet (ml)	1157410

Determinacions diagnòstiques	
Laboratori de Seguretat Transfusional	56389
Immunobiologia	21157
Immunohematologia	34926
Laboratori Cel·lular	31276

Altres	
Unitats de cordó disponibles	19922
Nous registres donants medul·la	6520

Ha estat un any amb molta més activitat a les xarxes socials, un altaveu cada cop més important de la donació. Podem trobar tots els continguts a través de l'etiqueta #etsimprescindible.



24K

donants que ens segueixen a Twitter al compte @donarsang



49K

seguidors a l'Instagram @donarsang



47

articles publicats al blog

Durant el 2020 el trànsit a la web donarsang.gencat.cat ha augmentat gairebé en un 222%. La pàgina ha passat de tenir unes 900 visites diàries a tenir-ne 2.000. Un creixement que es justifica amb l'activació de reserva d'hora per venir a donar sang.

I, per suposat, els treballadors del Banc de Sang i Teixits han estat una peça fonamental per assolir les donacions de l'any i transmetre el model de donació altruista a Catalunya a fòrums i comissions d'intercanvi de coneixement.

Pels milers de persones que donen el millor d'ells de manera altruista, moltes gràcies

1.7. ACTIVITAT DE RECERCA

Hem participat en assajos clínics per combatre la Covid, al mateix temps que avançàvem en les línies fixades pel pla estratègic. Aquest 2020 hem publicat **62** articles que sumen un factor d'impacte de **243** i per tant el factor d'impacte mitjà ha estat de **3,9**.

AVANÇANT EN LÍNIES DE RECERCA

Teràpies cel·lulars (número de processos)	2020
PRP-SCU	275
Col·liri-SCU (CBED)	169
Assaig Clínic	0
Casos compassius	157
CBPG	0
Assaig clínic	0
Casos compassius	0

A la memòria de recerca hi podeu trobar totes les dades sobre la nostra activitat.



1.8. PROGRAMA DE DOCÈNCIA (413.1)

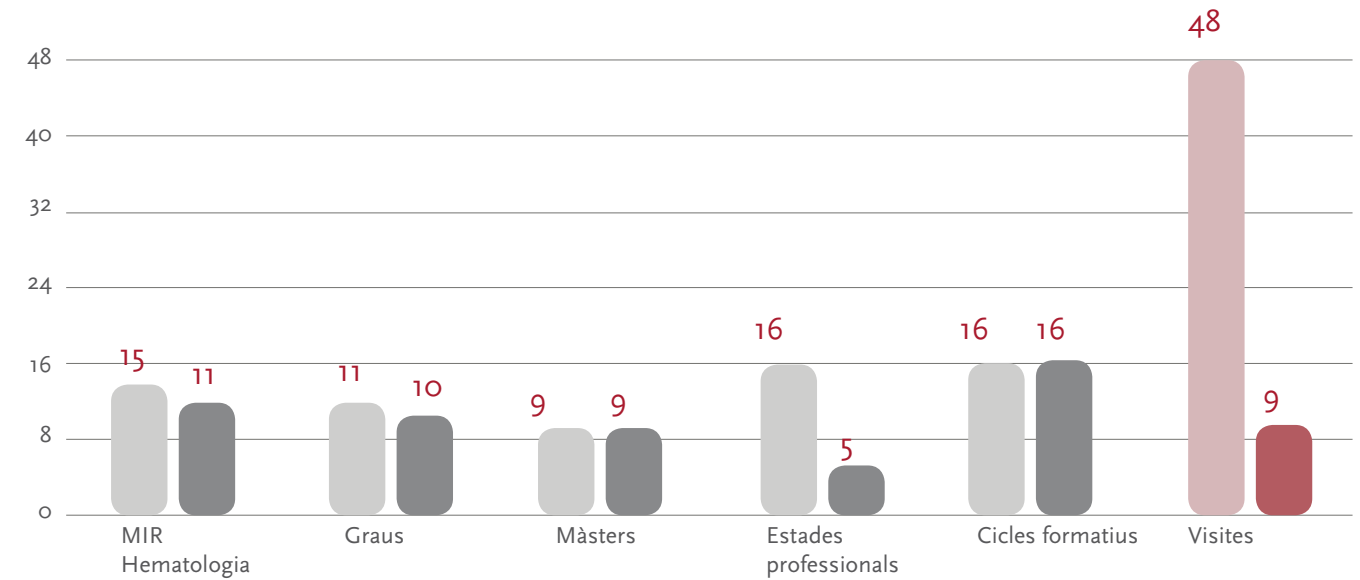
Som un centre de coneixement reconegut a Catalunya, a Espanya i internacionalment. L'any 2020 s'han frenat molts projectes de presència d'alumnat a causa de la Covid. Tot i això, s'han pogut atendre les peticions que hem rebut de les diferents institucions educatives catalanes, estatals o internacionals.

Des de l'Àrea d'Educació, fomentem i col·laborem en la formació dels estudiants i professionals de l'àmbit de la Medicina Transfusional i la Teràpia Cel·lular i Tissular i d'altres Ciències de la Salut i de la Vida.

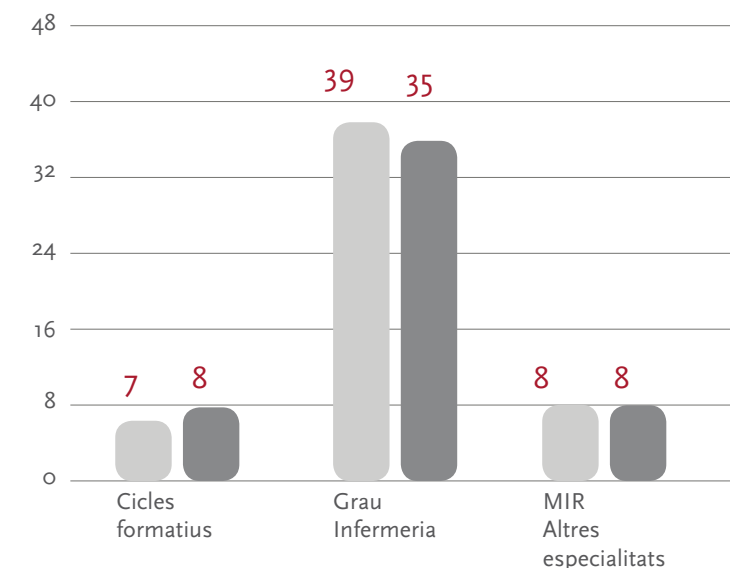
En la Memòria d'Educació del Banc de Sang i Teixits s'hi reflecteix tota l'activitat al respecte.

Som una porta oberta per a qualsevol estudiant, de qualsevol nivell educatiu i titulació, que vulgui fer les pràctiques curriculars o extracurriculars al Banc de Sang. Totes les peticions es poden fer a través del correu electrònic docencia@bst.cat.

ESTADES D'ESTUDIANTS A LA SEU CENTRAL



ESTADES D'ESTUDIANTS ALS CENTRES TERRITORIALS



2019
2020

SOSTENIBILITAT AMBIENTAL

2.1 VESSAMENT DE RESIDUS

2.2 MATERIALS

2.3 AVALUACIÓ AMBIENTAL DE PROVEÏDORS



2.1. VESSAMENT DE RESIDUS

Ens basem en la norma internacional de referència ISO 14001.

L'abast del sistema ambiental contempla les activitats que es desenvolupen a la seu corporativa i, a més, inclou les unitats mòbils que s'encarreguen de la donació de sang i el transport de materials i fungibles i els components sanguinis a la seu corporativa.

Aquesta gestió ambiental s'ha integrat amb el sistema de gestió de la qualitat sota la norma ISO 9001 ja certificada i existent al BST en els següents aspectes:

- Definició i seguiment d'objectius
- Formació i capaciació
- Gestió de la documentació
- No conformitats, accions correctives i preventives
- Revisió del sistema per la Direcció

Utilitzant les matrius de significància, s'identifiquen aquells aspectes rellevants de l'empresa. També s'avaluen les no conformitats, els resultats de les auditories internes, externes, les de proveïdors i altres documents d'interès, i es fixen els objectius ambientals per a l'any en curs.

L'Àrea de Qualitat i Medi Ambient realitza un seguiment dels indicadors ambientals.

ABOCAMENT TOTAL D'AIGÜES RESIDUALS, SEGONS DESTÍ (303.4)

Les aigües residuals estan generades principalment pel consum sanitari i pel processament en els laboratoris. El seu abocament es realitza a la xarxa pública de sanejament.

NÚMERO TOTAL I VOLUM DELS ABOCAMENTS ACCIDENTALS MÉS SIGNIFICATIUS

En el període objecte d'aquesta memòria no s'ha registrat cap abocament significatiu de cap tipus de substància relacionada amb l'activitat, ni al sòl ni a l'aigua ni a l'atmosfera.

Una part de les aigües que es generen als laboratoris degut a l'elevada toxicitat que presenten (equitox elevat) es recullen en garrafes adequades i es tracten com a residus d'aigües de rentat i no s'aboquen mai a xarxa. Aquests punts dels diferents laboratoris es van determinar agafant mostra de les aigües abocades i analitzant la toxicitat.



PES TOTAL DELS RESIDUS GESTIONATS, SEGONS TIPOLOGIA I MÈTODE DE TRACTAMENT (306.3)

Els principals residus són els sanitaris resultants de l'activitat productiva i estan gestionats per entitats especialitzades. Cada tipologia de residu disposa d'una fitxa específica en el sistema de gestió. En la taula següent es mostren les diferents tipologies de residus tractats a la seu central, així com el pes i mètode de tractament.

Les dades d'àcid clorhídric a la taula s'expliquen perquè es tracta d'un residu que es comença a utilitzar per primera vegada el 2018 a la seu central del BST, en concret en l'àrea de teixits.

Pel que fa als reactius eritrocitaris, observem que el 2019 i 2020 la xifra es redueix a 0. Això es deu a que en aquest últims dos anys, aquests residus ens els han recollit com a vidre perillós.

Tipologia residu (306.3-306.4-306.5)	Perillós/No perillós	Codi CER	Mètode tractament	2017 (Kg)	2018 (Kg)	2019 (Kg)	2020 (Kg)
Sanitari grup II*	NO	200301	Incineració	21.488	19.945	18.936	18.105
Sanitari grup III	SÍ	180103	Esterilització	112.669	117.327	115.317	102.661
Sanitari grup IV	SÍ	180108	Incineració	95	88	79	37
Paper-cartró	NO	200101	Reciclatge	23.594	23.635	22.175	26.001
Plàstic-envasos	NO	200139	Reciclatge	6.242	8.050	8.705	11.289
Fusta	NO	200138	Reciclatge	252	206	508	535
Tòner	SÍ/NO	80318	Reciclatge	192	337	248	238
Vidre	NO	200102	Reciclatge	116	177	144	248
RAEE	SÍ/NO	200136	Reciclatge	668	2.093	1.464	679
Plaques butanodiol	SÍ	160506	Fisicoquímica	-	-	0	300
Piles i fluorescents	SÍ/NO	160603/200121	Recuperació	25	14	9	50
Vidre perillós	SÍ	150110	Recuperació	65	79	49	132
Plàstic perillós	SÍ	150110	Recuperació	784	973	775	1.279
Metalls	SÍ	200140	Recuperació	47	390	171	340
Cartró-porexpan	NO	200101	Abocador	2.640	1.770	1.860	616
Sol·lucions aquoses	SÍ	180106	Regeneració	258	194	122	81
Paper confidencial*	NO	200101	Reciclatge	1.181	833	1.463	695
Aigües de rentat	SÍ	161001	Regeneració	5.733	5.981	4.963	5.251
Càpsules de cafè	NO	200301	Compostatge	36	62	24	13
Reactius eritrocitaris	SÍ	160506	Incineració	116	241	0	0
cd-dvd	NO	200101	Reciclatge	77	13	0	0
Oli menjador	NO	200125	Reciclatge	200	235	175	130
Àcid clorhídric	SÍ	110106	Regeneració	-	384	527	466
Reactius laboratoris	SÍ	160506	Incineració	0	150	91	258

**Ens ho han recollit com a vidre perillós

No hi ha dades d'àcid clorhídric de 2017 donat que l'activitat del Banc de Teixits es feia a l'antic Banc de Teixits a Sant Boi de Llobregat. Durant el 2018 s'incorpora l'activitat a l'edifici central.

El resultat del RAEE correspon a la suma del RAEE no perillós (1376) i el perillós (88)

PES DELS RESIDUS TRANSPORTATS, IMPORTATS, EXPORTATS O TRACTATS QUE ES CONSIDEREN PERILLOsos I PERCENTATGE DE RESIDUS TRANSPORTATS INTERNACIONALMENT

La generació i el tractament de residus es realitza a nivell nacional i en cap cas implica un transport internacional.

IMPACTE DE L'ACTIVITAT EN BIODIVERSITAT, ESPAIS NATURALS I/O PROTEGITS, HÀBITATS, ETCÈTERA (304.2)

Cap de les instal·lacions està situada en espais protegits o d'alta biodiversitat, ni en terrenys propers a aquestes zones. Ni per ubicació ni per naturalesa de l'activitat hi ha cap impacte directe en la biodiversitat. Per tant, no ha estat necessari emprendre accions per gestionar els potencials impactes, més enllà del compromís global de respecte al medi ambient i de gestió eficaç dels recursos energètics.

Sí que és cert que recentment ens hem trobat que algunes parts de l'edifici s'han convertit en una zona de nidificació de l'oreneta cuablanca. Com a conseqüència, d'octubre a maig, no podem netejar els vidres de la façana, ja que coincideix amb el període de cria d'aquestes aus.

EMISSIONS TOTALES DE GASOS D'EFECTE HIVERNACLE (305.2)

Hem estimat les emissions de CO₂ en funció dels quilòmetres que fan en els seus desplaçaments els promotors i promotores (encarregats de les campanyes i els contactes per fer difusió de les col·lectes).

11956 L de combustible dels vehicles de promoció aquest 2020 han generat 25,51 Tn de Co₂ equivalent*

*Les dades són de la Calculadora de l'Oficina Catalana del canvi Climàtic (Transport carretera propi apartat 1- turismes)

Pel que fa als desplaçaments dels equips mòbils, no disposem de dades. L'empresa subcontractada per la gestió d'aquests equips no ens proporciona aquestes dades degut a un canvi de política interna.

Tanmateix, la limitació de desplaçaments a causa de la pandèmia ha evitat molts desplaçaments per a reunions o conferències que s'han passat a la modalitat de l'online. Durant l'any 2020 s'han comprat una sèrie de televisions per adaptar les sales de reunions a les necessitats de les connexions telemàtiques.

No s'observa cap altra tipologia d'emissions de substàncies destructores de la capa d'ozó.

NORMATIVA AMBIENTAL (307)

Durant el període analitzat, no hem tingut cap sanció en relació a l'incompliment de la normativa mediambiental.

2.2. MATERIALS (301)

MATERIALS UTILITZATS EN PES I VOLUM

El pes dels materials emprats en la fabricació de productes, ja sigui per la incorporació en el producte final (ex. bossa que conté concentrat sanguini) o per la seva utilització durant el processament (reactius per serologia) supera les 160 tones.

Matèria Prima	Pes (kg)
Equips Extracció - Donació	35.795
Bosses	121.749
Material de laboratori	4.016
Reactius	5.267
Total	166.827

Bosses	Pes (kg)	Unitats	Pes unitari aprox. (Kg)
Bossa extracció sang simple 450ml	156	1.000	0,156
Bossa 3 components sanguinis REVEOS	120.879	241.758	0,5
Bossa recollida de plasma obert	714	13.224	0,054
Total	121.749	255.982	

* Aquestes bosses representen un 88,0% del total d'unitats de bosses 290.861

Equips Extracció-Donació	Pes (kg)	Unitats	Pes unitari aprox. (Kg)
Equip d'infusió de sang de 165cm	3.781	108.027	0,035
Eq afèresi plaquetes concentr amb filtre	27.273	43.848	0,622
Equip afèresi plasma tancat	3.831	6.640	0,577
Equip recanvi plasmàtic	909	1.128	0,806
Total	35.795	159.643	

* Aquests equips representen un 95,9% del total d'unitats 166.396

Material de laboratori	Pes (kg)	Unitats	Pes unitari aprox. (Kg)
Agulles i xeringues	189	171.378	0,0011
Pipeta poliestirè tipus Pasteur 1ml	2	1.479	0,00114
Pipetes i puntes per a pipetes	43	55.436	0,00077
Punta pipeta univer groga 5-200µl b.1000	42	132.000	0,00032
Tap PE pressió.encaix ext. tub 16mm Ø	42	83.000	0,0005
Tap polietilè pressió tub 13mm	4	6.000	0,0006
Criotub PP fons cònic faldó tap rosc 2ml	89	58.000	0,00154
Tub PP fons cònic tap rosca 50ml 28x114	111	8.500	0,013
Tub PS fons cònic,tap ros,10ml.Estèril	39	4.180	0,0093
Tub vidre fons rodò 5ml 12x75mm	3.210	975.550	0,00329
Tub PP fons cònic tap pressió 5ml 12x75	247	108.500	0,00228
Total	4.016	1.604.023	

* Aquests materials representen un 53,4% del total d'unitats 3003162
Agulles i xeringues+tubs d'extracció de sang+pipetes i puntes+tubs d'assaig i taps

Reactius	Pes (kg)	Unitats	Pes unitari aprox. (Kg)
Targeta neutra EAI	77	15.650	0,00493
Targeta ABO/Rh doble 50 targetes	672	131.850	0,0051
KIT Reactiu TMA SARS-CoV-2 5000 test-CE	1.882	355.000	0,0053
Targeta ABO/Rh (D) Nounats 50 targetes	69	13.450	0,0051
Targeta LISS/Coombs identif anticòs	552	91.950	0,006
Solució salina fisiològica 0,9%	1.803	3.332	0,541
Anticòssos monoclonals (diferents tipus i formats)	0	78	0,00211
Anticòs monoclonal A	75	2.885	0,02598
Anticòs monoclonal A1	1	64	0,01757
Anticòs monoclonal B	84	3.152	0,02665
Anticòs monoclonal D (diversos)	52	1.892	0,02725
Anticòs monoclonal K	0	16	0,01657
Anticòs monoclonal Lea	0	24	0,015
Anti S	1	33	0,01713
Total	5.267	619.376	

* Aquests reactius representen un 76,2% del total d'unitats 812430
Antiserums+anticòssos monoclonals+altres reactius i productes analítics

Els materials emprats en el procés productiu de l'organització no són susceptibles de ser valoritzats, ja que les característiques i garanties de seguretat dels reciclats no compleixen amb els estàndards suficients actualment perquè en sigui viable la seva utilització.



2.3. AVALUACIÓ AMBIENTAL DE PROVEÏDORS

NOUS PROVEÏDORS QUE HAN PASSAT FILTRES D'AVLUACIÓ I SEL·LECCIÓ D'ACORD AMB ELS CRITERIS AMBIENTALS (308.1)

L'avaluació ambiental inicial es demana al 100% dels proveïdors com a requisit obligatori en el plec tècnic dels diferents concursos publicats. Aquesta informació, incorporada pel proveïdor en el concurs, s'avalua objectivament.

IMPACTES AMBIENTALS NEGATIUS EN LA CADENA DE SUBMINISTRAMENT I MESURES PRESES (308.2)

Amb les pròrrogues dels concursos es fa una avaluació continuada de tots els criteris, també els ambientals.

Fem un pla d'auditories a proveïdors anual, tant des de la vessant de qualitat com de medi ambient. Aquells aspectes negatius que es detecten a l'auditoria s'incorporen al nostre sistema de gestió com a no conformitat o accions de millora.

El proveïdor adjudicatari de cada concurs rep la informació corresponent sobre bones pràctiques ambientals, que ha de retornar signada. En concret enviem el tríptic de bones pràctiques ambientals de la nostra organització, la política de medi ambient i un consentiment que ha de signar la gerència de l'empresa proveïdora.

Durant l'any analitzat en la present memòria no hi ha hagut cap impacte ambiental significatiu. Tanmateix, s'han obert algunes no-conformitats arrel d'incidents puntuals i poc rellevants.

EQUIP PROFESSIONAL

3.1 SALUT I SEGURETAT A LA FEINA

3.2 CAPACITAT I EDUCACIÓ

3.3. MECANISMES PER AVISAR SOBRE CANVIS ORGANITZATIUS



3.1 SALUT I SEGURETAT A LA FEINA 3.2 CAPACITAT I EDUCACIÓ 3.3. MECANISMES PER AVISAR SOBRE CANVIS ORGANITZATIUS

Número de Treballadors per sexe i categoria					
Grup 1.2 N. I	20	>60	2	Entre 0 y 30	8
Femení	17	Entre 31 y 45	2	Entre 31 y 45	13
Entre 0 y 30	5	Entre 45 y 59	2	Entre 45 y 59	6
Entre 31 y 45	10	Masculí	1	Masculí	5
Entre 45 y 59	2	Entre 45 y 59	1	Entre 0 y 30	1
Masculí	3	Grup 3 N. II	175	Entre 31 y 45	2
Entre 31 y 45	3	Femení	135	Entre 45 y 59	2
Grup 1.2 N. II	15	>60	3	Grup 6.1 N. II	41
Femení	13	Entre 0 y 30	52	Femení	34
>60	1	Entre 31 y 45	48	>60	1
Entre 31 y 45	11	Entre 45 y 59	32	Entre 0 y 30	1
Entre 45 y 59	1	Masculí	40	Entre 31 y 45	17
Masculí	2	Entre 0 y 30	25	Entre 45 y 59	15
Entre 31 y 45	1	Entre 31 y 45	13	Masculí	7
Entre 45 y 59	1	Entre 45 y 59	2	Entre 0 y 30	1
Grup 1.2 N. III	101	Grup 4	36	Entre 31 y 45	4
Femení	59	Femení	16	Entre 45 y 59	2
>60	7	>60	2	Grup 7	28
Entre 0 y 30	1	Entre 0 y 30	2	Femení	3
Entre 31 y 45	26	Entre 31 y 45	7	Entre 0 y 30	1
Entre 45 y 59	25	Entre 45 y 59	5	Entre 31 y 45	2
Masculí	42	Masculí	20	Masculí	25
>60	13	Entre 31 y 45	12	Entre 0 y 30	4
Entre 31 y 45	15	Entre 45 y 59	8	Entre 31 y 45	17
Entre 45 y 59	14	Grup 5	54	Entre 45 y 59	4
Grup 2	291	Femení	45	SUBALTERN	1
Femení	245	>60	6	Masculí	1
>60	13	Entre 0 y 30	5	Entre 31 y 45	1
Entre 0 y 30	73	Entre 31 y 45	11	Total general	803
Entre 31 y 45	106	Entre 45 y 59	23	Altes 2020	
Entre 45 y 59	53	Masculí	9	Femení	39
Masculí	46	>60	1	Masculí	13
>60	2	Entre 0 y 30	1	Total general	52
Entre 0 y 30	9	Entre 31 y 45	3	Baixes 2020	
Entre 31 y 45	22	Entre 45 y 59	4	Femení	98
Entre 45 y 59	13	Grup 6.1 N. I	34	Masculí	45
Grup 3 N. I	7	Femení	29	Total general	143
Femení	6	>60	2		

CASOS DE DISCRIMINACIÓ I ACCIONS CORRECTIVES (406.1)

Durant el període de la memòria no hi ha cap cas de discriminació.

3.1. SALUT I SEGURETAT A LA FEINA

SISTEMA DE GESTIÓ DE LA SALUT I SEGURETAT A LA FEINA (403.1, 403.2)

El BST té un sistema de gestió de la Prevenció de riscos laborals certificat en la OHSAS 18001. Aquest sistema de gestió dona abast a la totalitat de les persones treballadores del BST. La modalitat preventiva del BST és el servei de prevenció propi que assumeix les especialitats tècniques de seguretat en el treball, higiene industrial, ergonomia i la psicopsicologia aplicada, concertant amb un servei de prevenció aliè la vigilància de la salut.

A través dels comunicats de risc, els treballadors poden comunicar qualsevol situació que pugui generar un risc que pot derivar en una lesió o dany. Aquesta comunicació es fa per correu electrònic, prevencio@bst.cat, d'aquesta manera les persones treballadores de qualsevol centre o lloc de treball es poden comunicar en qualsevol moment, poden adjuntar a la informació del risc tipus de idea, fotografia, vídeo, enllaç amb una possible proposta de resolució ja que és aquesta persona treballadora qui coneix de primera mà el risc detectat.

Pel que fa a la formació en prevenció de riscos laborals, l'àrea de prevenció planifica anualment les formacions a realitzar en els diferents centres i col·lectius. Aquesta planificació i proposta formativa es basa en les necessitats de cada un, podent donar resposta a una repetitivitat d'un accident, una novetat normativa, o una petició expressa d'algun centre o col·lectiu per la voluntat d'ampliar coneixement preventiu. També estan a l'abast de tots els treballadors, programes i píndoles informatives online de foment de la salut i de benestar personal.

El servei de prevenció aliè amb el que es té concertada la vigilància de la salut, és actualment ICESE Prevenció, i amb ells realitzem els reconeixements mèdics periòdics, on es valora la efectivitat de les accions de les especialitats tècniques, adaptem conjuntament els llocs de treball a les persones treballadores especialment sensibles, valorem els riscos de les persones treballadores que es reincorporen al lloc de treball després d'un període llarg de baixa laboral i realitzem activitats de promoció de la salut com les campanyes de vacunació de la grip.

Pel que fa a l'actuació després d'un accident laboral, el BST disposa d'una mútua d'accidents, Activa Mutua, on s'hi deriven els treballadors que han patit un dany durant la jornada laboral, tant dins les instal·lacions com venint a la feina o tornant cap a casa.

El comitè de seguretat i salut vetlla per prevenir i minimitzar els riscos laborals. Està regulat per la llei 31/1995 de prevenció de riscos laborals.

En els centres amb més de 50 professionals (Seu Corporativa i Camp de Tarragona i Terres de l'Ebre) existeix el Comitè de Seguretat i Salut Laboral i en la resta hi ha delegats de prevenció que vetllen per les condicions de Seguretat i Salut dels professionals.

Els representants dels treballadors en prevenció de riscos es reuneixen periòdicament (com a mínim 4 vegades a l'any) i les funcions i responsabilitats queden recollides en un procediment intern a disposició de qualsevol professional. Cada comitè de seguretat i salut laboral està format, de manera paritària, per representants dels treballadors i de l'equip directiu. Els delegats de prevenció dels centres on no es disposa de comitè de seguretat i salut laboral participen de les reunions del comitè del Camp de Tarragona i Terres de l'Ebre, ja que les necessitats són coincidents. El comitè de seguretat i salut laboral de la seu corporativa es reuneix en solitari ja que tant l'activitat com les necessitats són diferents a les que hi ha als centres dels hospitals.

L'àrea de prevenció de riscos analitza mensualment els accidents amb i sense baixa. Es registren tant internament com externament (programa CoNTA) i es comuniquen als delegats de prevenció del centre corresponent. En el període objecte de la memòria, 2020, no hi ha hagut cap accident mortal, cap malaltia professional i s'han perdut 1641 dies laborals a causa de les baixes (inclòs accidents in itinere).

3.1 SALUT I SEGURETAT A LA FEINA 3.2 CAPACITAT I EDUCACIÓ 3.3. MECANISMES PER AVISAR SOBRE CANVIS ORGANITZATIUS

Per centre territorial

AT sense baixa (assistits a mútua i no assistits)	2017	2018	2019	2020
Badalona	1	1	1	3
Bellvitge	1	1	2	2
Mutua Terrassa	0	4	3	2
Girona	1	1	0	0
Lleida	0	2	2	0
Sant Pau	0	4	1	2
Seu Corporativa (FDJ)	25	26	20	24
Tarragona i Terres de l'Ebre	4	3	2	2
Vall d'Hebron	1	2	1	1
Clínic	0	0	2	4
Hematologia clínica				0
H. del Mar				0

AT amb baixa	2017	2018	2019	2020
Badalona	0	0	2	0
Bellvitge	0	0	0	1
Clínic	0	1	0	1
Mutua Terrassa	0	1	0	0
Girona	0	0	0	0
Lleida	1	1	0	0
Sant Pau	1	2	0	0
Seu Corporativa (FDJ)	4	5	8	11
Tarragona i Terres de l'Ebre	0	0	0	0
Vall d'Hebron	0	0	0	0
Hematologia clínica				0
H. del Mar				0

AT amb baixa (sense In Itinere)	2017	2018	2019	2020
Badalona	1	0	0	0
Bellvitge	0	0	0	0
Clínic	1	0	1	1
Mutua Terrassa	1	0	0	0
Girona	0	0	0	0
Lleida	0	0	0	0
Sant Pau	0	0	0	0
Seu Corporativa (FDJ)	9	7	5	3
Tarragona i Terres de l'Ebre	1	0	2	0
Vall d'Hebron	0	1	0	0
Hematologia clínica				0
H. del Mar				0

Per àrea

Seu Corporativa (AT amb baixa) 2020	
LECS	3
Teixits	2
EM	1
Serv. Logístics	1
Labo. Seguretat transfus.	1
Comunicació i Donació	1
Immunobiologia	1
Recerca i Docència	1

Seu Corporativa (AT amb baixa) sense in itinere 2020	
LECS	2
Teixits	1

Per sexe

AT sense baixa (assistits a mútua i no assistits)	2017	2018	2019	2020
Dones	30	29	25	29
Homes	3	15	9	10
Total	33	44	34	39
AT amb baixa				
Dones	18	14	14	11
Homes	1	4	4	2
Total	19	18	18	13

Per lloc de treball

AT sense baixa (assistits a mútua i no assistits)	2017	2018	2019	2020
Aj Sanitari	1	1	1	4
Aux./ Administrativa	4	2	2	1
Aux. Infermeria	0	0	0	0
Cap Unitat/ Supervisor	1	0	2	0
Director	0	0	1	0
Infermer	16	22	19	16
Facultatiu	0	2	1	3
Promotor	0	2	0	2
TEL	10	16	8	13
TGM/ TGS/ Cap Àrea	1	1	0	0
AT amb baixa				
Aj Sanitari	2	0	2	1
Aux./ Administrativa	1	1	3	2
Aux. Infermeria	0	1	1	1
Cap Unitat/ Supervisor	1	1	0	0
Director	0	0	0	0
Infermer	6	9	6	0
Facultatiu	2	0	2	0
Promotor	0	0	1	1
TEL	7	6	3	8
TGM/ TGS	0	1	0	0

La fórmula per determinar l'índex d'incidència relaciona el número d'accidents amb la mitjana de treballadors exposats al risc, de la següent manera:

Número d'accidents laborals x 105

Índex incidència=

Número de treballadors exposats

* Font Catalunya: https://treball.gencat.cat/ca/ambits/seguretat_i_salut_laboral/danys-incidents/eines-calcul/index-sinistralitat/

**Font estatal: <https://www.insst.es/documents/94886/1750236/Informe+anual+de+accidentes+de+trabajo+en+Espa%C3%B1a+2020.pdf/cb-3d412c-4ebb-04f5-093c-79aa8a27b8fc?t=1634655396429>

Els índexs d'accidentabilitat es calculen per a poder comparar-se amb la mitjana del sector, amb la comunitat autònoma o amb la resta de l'Estat. Calculem només l'índex dels accidents amb baixa i ho fem per cada 1.000.000 d'hores treballades.

Activitat econòmica codi 86: Activitats Sanitàries.

Índex Incidència	2017	2018	2019	2020
Catalunya*	22,67	20,23	15,67	16,67
Estat **	31,34	30,00	25,61	26,20
BST	19,84	12,00	11,63	5,25

Accidents laborals	2017	2018	2019	2020
Amb baixa	13	8	8	4
Sense baixa (treballadors BST, no externs)	33	44	34	39
In itinere amb baixa	6	10	10	9



GRI 2020 indicador 403.1, 403.2, 403.3, 403.4, 403.5, 403.6, 403.7, 403.9

Lesions per accident laboral: Persones treballadores BST		
Nombre i l'índex de defuncions resultants d'una lesió per accident laboral	0	0
Nombre i l'índex de lesions per accident laboral amb grans conseqüències (sense incloure defuncions)	0	0
Nombre i l'índex de lesions per accidents laborals registrats	13	5,25
Els principals tipus de lesions per accident laboral: Durant l'any 2020 l'accident més freqüent ha estat l'in itinere on les lesions que predominen son les contusions i els cops. Pel que fa als accidents ocorreguts dins de les instal·lacions del BST, les causes principal son les caigudes al mateix nivell i els sobreesforços. El nombre d'hores treballades durant aquest 2020 pels treballadors i treballadores del BST i amb les que s'han calculat els índexs d'accidentalitat han estat 1.094.047 hores.		

Lesions per accident laboral: Persones treballadores empreses externes BST		
Nombre i l'índex de defuncions resultants d'una lesió per accident laboral	0	0
Nombre i l'índex de lesions per accident laboral amb grans conseqüències (sense incloure defuncions)	0	0
Nombre i l'índex de lesions per accidents laborals registrats	0	0
Principals tipus de lesions per accident laboral. No s'han registrat accidents laborals del personal d'empresa externa El nombre d'hores treballades per part dels treballadors i treballadores i personal col·laborador de les empreses externes no es tenen registrades.		

Els perills laborals que presenten un risc de lesió per accident amb grans conseqüències
Com es determinen aquests perills.
Tal i com es recull al nostre Pla de Prevenció, el BST no accepta tenir riscos importants que podrien suposar grans conseqüències. S'avaluen els riscos existents.
Quins d'aquests perills han provocat o contribuït a provocar lesions per accident laboral amb grans conseqüències durant el període objecte de l'informe. Les mesures preses o projectades per eliminar aquests tipus de perills i minimitzar riscos mitjançant la jerarquia de control.
No han succeït accidents laborals amb grans conseqüències.
Les mesures preses o projectades per eliminar altres perills laborals i minimitzar riscos mitjançant la jerarquia de control son les visites de seguretat, els exercicis de simulacre, les actualitzacions i revisions de les avaluacions de riscos laborals i dels procediments i instruccions de treball, entre d'altres.

Actualment les activitats dutes a terme gràcies a l'automatització dels processos i l'especialització dels treballadors, no suposen un risc elevat de malalties professionals ni una incidència d'accidents laborals greus. Per contra, arrel de la situació de la pandèmia, han augmentat els riscos psicosocials entre els treballadors.

Els acords establerts en matèria de Prevenció de Riscos Laborals queden recollits en les actes de les reunions periòdiques del Comitè de Seguretat i Salut Laboral (procediment P-RH-306 "Comitès de Seguretat i Salut Laboral").

Com a resultat de cada reunió, s'elabora una acta amb els temes i acords tractats, que es lliura via e-mail i es penja a la intranet una vegada està signada per tots els membres.

El motiu d'aquestes reunions és:

1. Informar i consultar els representants dels treballadors de:
 - Plans de prevenció de riscos laborals.
 - Organització i desenvolupament de les activitats de Prevenció.
 - Treballadors encarregats de la Prevenció.
 - Designació dels treballadors encarregats de les mesures d'emergència.
 - Informació i documentació de Prevenció.
 - Activitats i organització de la formació en Prevenció.
 - I qualsevol acció que afecti la seguretat i salut dels professionals.
2. Participar en la labor preventiva, aportant propostes de millora dels treballadors.
3. Participar en la labor preventiva comunicant els riscos detectats pels treballadors.
4. Col·laborar i fomentar la cooperació dels treballadors en l'execució de la normativa de prevenció de riscos laborals, i exercir una vigilància i control del compliment de la normativa de prevenció.
5. Conèixer tots els documents i informes relatius a les condicions de treball que siguin necessaris per al compliment de les seves funcions, així com els procedents de l'activitat de l'Àrea de Prevenció.
6. Analitzar els accidents de treball i malalties professionals que es produeixin als seus centres de treball.

3.2. CAPACITACIÓ I EDUCACIÓ

Es van realitzar
5.074,75 hores de formació



El 2020, 601 professionals van rebre formació

La pandèmia de la Covid-19 i les diferents restriccions que hi ha hagut al llarg de l'any han afectat directament al volum de formacions realitzades. També s'ha reduït de forma notòria la participació dels professionals en congressos i altres esdeveniments.

Disposem de tres programes per dotar de la formació necessària en la funció que realitza cada professional: el programa de capacitació professional, la formació continuada i els congressos i activitats participatives en les societats científiques.

El programa de capacitació acredita la competència necessària dels professionals que actuen en la traçabilitat del producte i en el servei públic i assistencial. És el programa que vetlla per la seguretat dels pacients i de servei assistencial. Aquests professionals anualment han de revalidar la seva competència que s'avalua a través de proves de coneixements teòrics i pràctics.

Disposem del pla de formació continuada anual dirigit a millorar la formació i desenvolupament dels professionals. Aquest pla inclou tant les formacions internes com externes. Les línies més destacades de la formació són:

- Incorporar coneixements assistencials.
- Incorporar habilitats per millorar el servei.
- Millorar els coneixements tècnics en matèria de qualitat, prevenció i mediambient.
- Dotar de coneixements d'intel·ligència emocional i de gestió de persones.
- Aprofitar els nous formats i noves metodologies (Elearning mòbil, simulació, etc).

A més del pla anual, es realitzen altres metodologies educatives com son els congressos i esdeveniments externs segons es considera necessari.

Des de 2016 que vam dissenyar el model de gestió per competències, continuem amb el seu desplegament a tota la plantilla.

Hores formació per lloc de treball				
	TOTAL ANY			
	D	H	TOTAL	% TOTAL
Administratiu	116	36,75	152,75	3,0%
Ajudant Sanitari	6,5	120,5	127	2,5%
Aux. Infermeria	9	0	9	0,2%
Auxiliar Administratiu	27	5	32	0,6%
Cap d'Àrea Assistencial	9	48	57	1,1%
Cap d'Àrea Suport	25,5	24	49,5	1,0%
Cap de Laboratori	4	6	10	0,2%
Cap de Servei	40,5	27	67,5	1,3%
Cap d'Unitat	106,5	4	110,5	2,2%
Director	17,5	93,5	111	2,2%
Facultatiu	239	31,5	270,5	5,3%
Facultatiu Donació	42	23	65	1,3%
Facultatiu Referent / Facultatiu especialista	340	125	465	9,2%
Infermer	1366	264,25	1630,25	32,1%
Infermer referent	46,75	46	92,75	1,8%
Responsable d'Àrea	0	2,5	2,5	0,0%
Subaltern	9	0	9	0,2%
Supervisor Laboratori	18	0	18	0,4%
Supervisor TL	43	11	54	1,1%
Supervisor/a	37,75	40	77,75	1,5%
Tècnic	188,75	7	195,75	3,9%
Tècnic GS	5	69	74	1,5%
Tècnic Laboratori / A. Patològica	1038,5	355,5	1394	27,5%
TOTAL	3735,25	1339,5	5074,75	100%

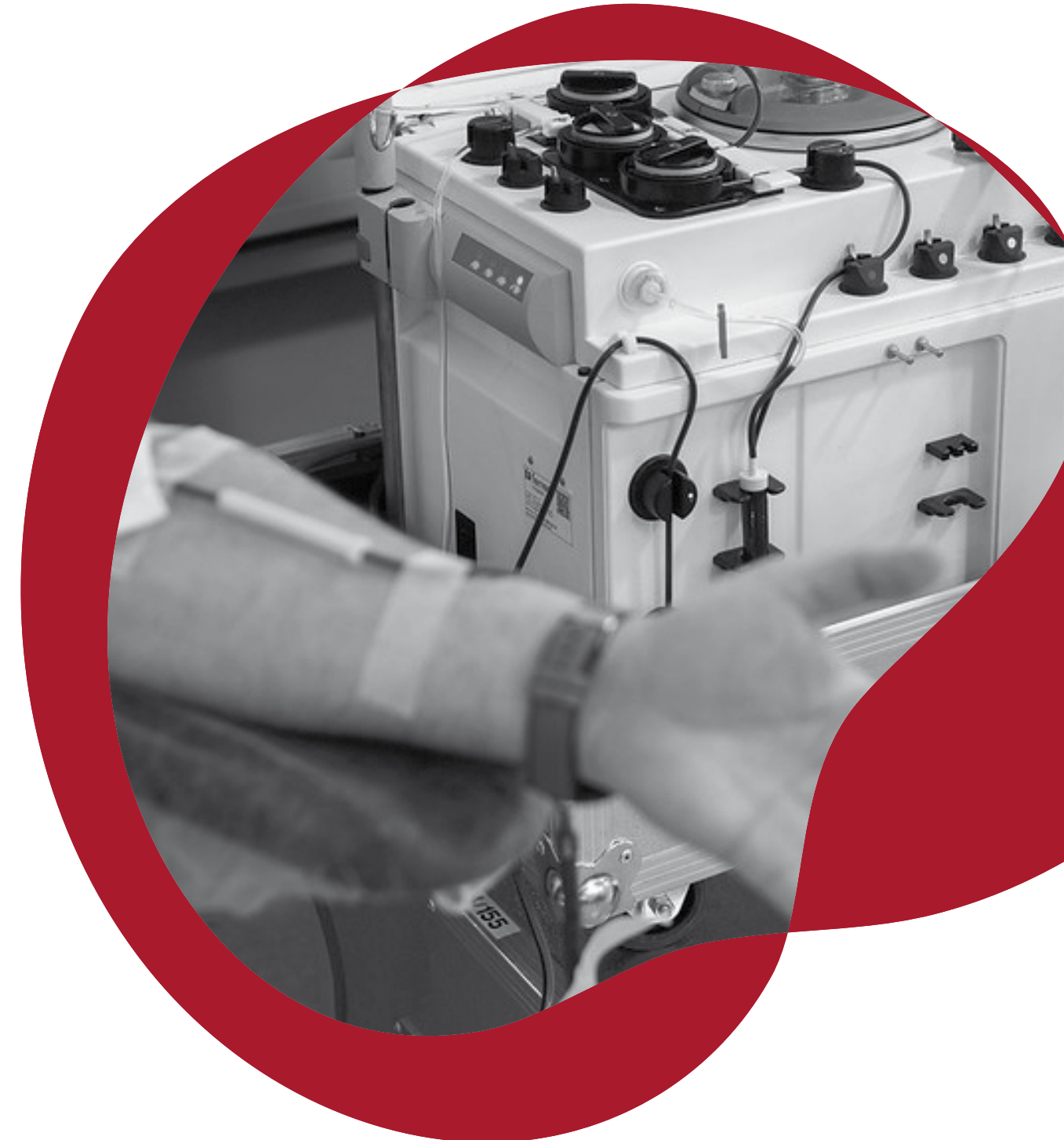
PERCENTATGE DE PROFESSIONALS QUE REBEN AVALUACIONS PERIÒDIQUES DE DESENVOLUPAMENT PROFESSIONAL (404.3)

Tots els professionals tenen una avaluació del seu desenvolupament professional concretats en els objectius personals, de la seva unitat i del conjunt de l'organització. Els objectius s'avaluen i es revisen de manera anual.

PROGRAMES PER A LA JUBILACIÓ (404.2)

L'organització facilita la jubilació parcial per a aquells professionals que ho demanin.

Cada treballador ha de pactar amb el seu responsable les condicions. No hi ha un criteri genèric per a tots els treballadors, ja que tenim molta diversitat de categories professionals amb rols molt diferents entre ells.



3.3. MECANISMES PER AVISAR SOBRE CANVIS ORGANITZATIUS

Som una empresa amb més de 800 treballadors i perquè la informació arribi a tothom, un dels millors canals per comunicar-nos amb els nostres professionals és a través de correus electrònics. També, setmanalment convoquem un “morning”, una reunió de totes les àrees del Banc de Sang i Teixits on cadascú hi destaca els fets més rellevants de la setmana. Aquesta videoconferència queda gravada i posteriorment la pengem al SuccesFactors, el portal del treballador.

Tanmateix, disposem d'un blog on pengem totes les notícies importants, entre elles, aquells canvis organitzatius més destacats.



SOSTENIBILITAT ECONÒMICA

4.1 SOSTENIBLES DES D'UN PUNT DE VISTA ECONÒMIC

4.2 INVERTIR EN EL FUTUR



4.1. SOSTENIBLES DES D'UN PUNT DE VISTA ECONÒMIC (201.1)

Som una empresa pública sense ànim de lucre, no rebem cap ajuda econòmica per part del govern pel que fa a les operacions comunes.

Els preus dels productes distribuïts recullen els costos d'obtenció dels mateixos (promoció, recollida, validació, processament, emmagatzematge, etc.). Són preus públics aprovats per la Generalitat de Catalunya i permeten garantir l'activitat assistencial. Tots els preus dels productes sanguinis i de la resta de serveis es poden consultar al web corporatiu:

https://www.bancsang.net/professionals/productes-serveis/es_tarifes/

La gestió econòmica manté un continu anàlisi i millora de processos. Mantenim els mecanismes de control intern de la gestió per part de l'àrea de Control de Gestió, que analitza el compliment dels objectius i defineix les accions correctores necessàries.

En la relació amb els proveïdors prenem com a referència el nostre Codi Ètic, basat en valors com la coherència, l'excel·lència, el compromís amb les persones, la innovació, el servei a la societat o la transparència, per comptar amb proveïdors alineats amb aquest codi.

Complim amb el Codi de Bones Pràctiques en Contractació Pública, que marca els principis i conductes amb els proveïdors. La relació òptima amb els proveïdors els converteix en una millor font d'informació i coneixement, sostenibilitat i millora dels processos del BST. Aquesta sintonia és essencial en l'assoliment de noves aliances i acords de col·laboració estables basats en la confiança, el respecte mutu o la transparència.

La política de compres i contractació i el codi de bones pràctiques són la referència per a les compres i marquen la pauta per a una relació sòlida i estable amb els proveïdors. A més, hem realitzat la revisió anual per garantir que es mantenen els acords i requisits inicials.

Les subvencions rebudes han estat de 508.105,82€ el 2020.

VALOR ECONÒMIC DIRECTE GENERAT I DISTRIBUÏT

Ingressos (milions d'€)	2017	2018	2019	2020
Sang	65,5	64,4	66,4	67,8
Productes sanguinis	50,0	49,4	50,9	52,5
Hemoderivats	15,4	15,0	15,4	15,6
Diagnòstic	4,7	5,2	4,5	27,9
Teixits	9,3	10,7	12,3	10,5
Cèl·lules	3,4	3,7	3,8	4,8
Altres (altres + recerca)	-0,43	-0,09	0,4	0,7
Total	82,5	83,8	87,4	111,7

Degut a una reestructuració del BST la informació es disposa d'una forma diferent a la que s'adquiriria fins ara.

Despeses (milions d'euros)	2018	2019	2020
Aprovisionaments	29,8	31,2	38,3
Personal	29,8	32,7	35,1
Altres Despeses Expl.	15,7	16,5	20,3
Total	75,3	80,4	93,7

BALANÇ DE COMPTES

Dades de balanç (milions d'€)	2017	2018	2019	2020
Ingressos nets	82,5	83,8	87,4	111,7
Capitalització	4,2	4,2	4,2	4,2
PN	49,7	52,8	54,8	67,6
Deute llarg termini	41,9	38,6	38,3	38
Deute curt termini	18,7	17,1	15	21,5
Fons propis/deute (%)	43,6	47,3	49,5	52,2
Actiu total	110,2	108,5	108,1	127,1
Fons maniobra	44,0	44,3	47,4	61

Valor econòmic generat, distribuït i retingut	31/12/18	31/12/19	31/12/20
Valor econòmic generat	84.913.498	88.450.557	112.166.156
Import net de la xifra de negocis	83.884.584	87.521.454	111.518.763
Altres ingressos	1.000.084	878.999	618.066
Ingressos financers	26.849	49.008	29.591
Resultats alienacions de l'immobilitzat	1.982	1.097	-263
Valor econòmic distribuït	81.015.911	85.986.353	99.158.279
Consum de mercaderies i altres consumibles	29.752.332	31.158.620	38.249.169
Despeses de personal	29.784.723	32.749.233	35.166.893
Despeses d'exploració	15.708.037	16.524.190	20.333.024
Despeses financeres	3.476.859	3.468.541	3.451.381
Pagament a proveïdors de capital	2.293.961	2.085.769	2.007.812
Valor econòmic retingut	3.897.587	2.464.205	13.007.877

S'entenen com a compres locals les fetes a Catalunya, nacionals les fetes a la resta de l'estat espanyol i internacionals les fetes fora de l'estat espanyol.

COMPRES REALITZADES PER LOCALITZACIÓ

Ens regim per la Llei de contractes del sector públic i disposem d'una política de compres basada en la selecció dels proveïdors atenent a criteris de qualitat, màxima seguretat, respecte mediambiental i plena garantia de subministrament.

No rebem cap ajuda econòmica per part del govern pel que fa a les operacions comunes. Ara bé, les iniciatives de recerca liderades pels professionals han rebut finançament extern de diverses institucions públiques, en forma de subvencions d'organismes oficials (Ministerio de Economía y Competitividad – MINECO, Comissió Europea, Instituto de Salud Carlos III – ISCIII i la Fundació de La Marató de TV3).

Compres	Import (M€)				Núm. prov.			
	2017	2018	2019	2020	2017	2018	2019	2020
Compres locals	40,5	32,8	36,9	43,5	491	489	548	458
Compres nacionals	9,5	14,5	17,5	16,5	155	155	169	159
Compres internacionals	1,6	0,0	1,05	0,9	65	64	61	61

4.2. INVERTINT EN EL FUTUR (203.1)

Inversions (€)	2017	2018	2019	2020
Aplicacions informàtiques	285.423,94	204.619,03	157.325,84	234.449,05
Edificis	2.373,48	174.156,66	502.585,27	0
Instal·lacions tècniques	4.667,93	156.203,48	422.794,16	33.733,11
Equips i aparells mèdics	882.741,59	753.953,17	493.155,04	1.145.185,55
Equips i aparells no assistencials	24.053,59	37.345,12	67.652,66	22.136,14
Elements de transport	11.634,72	64.371,75	1.455,81	3.943,01
Utiltatge i eines no sanitàries	8.062,35	1.413,47	2.986,68	5.276,52
Instal·lacions i utiltatge sanitari	51.069,99	9.169,91	5.140,53	5.276,52
Altres instal·lacions	5.992,83	18.633,12	31.557,52	0
Mobiliari	277.340,32	168.525,57	104.516,51	74.386,12
Equipaments de processament informàtic	240.177,09	482.936,48	75.367,10	178.315,22
Altres immobilitzats materials	7.402,90	9.492,08	12.625,01	17.750,59
Construccions en curs	319.218,98	183.253,66	0	56.199,81
Instal·lacions tècniques en muntatge	0	11.159,52	0	95.717,05
Maquinària en muntant	0	0	0	0
Aplicacions informàtiques en curs	0	114.813,38	133.482,12	89.104,4
Eq.pr.inf.muntatge	0	0	0	0
Avan.inmob.mat	0	0	0	0
Total	2.120.159,71	2.390.046,40	2.010.644,25	2.007.811,69

Llista de les inversions més significatives durant el 2019 en l'adquisició d'infraestructures i serveis

IMPLICACIONS FINANCERES I ALTRES RISCOS I OPORTUNITATS DERIVATS DEL CANVI CLIMÀTIC (201.2)

No s'observen riscos i oportunitats derivats del canvi climàtic que tinguin potencial per a generar canvis substancials en les operacions, els ingressos o les despeses.

QUALITAT I SEURETAT

5.1 GARANTIA DE SEURETAT DELS PRODUCTES

5.2 EXPERIÈNCIA DEL DONANT



5.1. GARANTIM ELS ESTÀNDARDS DE QUALITAT MÉS ELEVATS (416.2)

GARANTIM ELS ESTÀNDARDS DE QUALITAT MÉS ELEVATS

Per oferir els millors productes i serveis, considerem prioritari garantir la qualitat associada a la gestió, mitjançant la certificació externa de les normes ISO 9001, ISO 14001, OHSAS, NCF i la part tècnica, mitjançant la certificació dels estàndards CAT-Hemodonació i Transfusió, CAT-Cordó, Netcord, JACIE i EFI.

Anualment realitzem un informe d'hemovigilància on queden recollides totes les reaccions adverses, tant de donació com de transfusió. Durant el període de la memòria no s'ha notificat cap incompliment de l'activitat.

RECLAMACIONS FONAMENTADES RELATIVES A VIOLACIONS DE LA PRIVACITAT DEL CLIENT I PÈRDUA DE DADES (418.1)

No s'ha reportat cap reclamació sobre violació de seguretat. El Banc de Sang i Teixits, que està adherit al DPD del Departament de Salut, disposa també de un CPD (Coordinador de Protecció de Dades) que fa tasques de desplegament del RGPD a nivell intern, com l'actualització dels convenis en referència a les clàusules de protecció de dades, als canvis en els consentiments, l'actualització dels registres de tractament de dades, o les AIPD (Avaluacions d'Impacte en la Protecció de Dades), per exemple.



5.2. EXPERIÈNCIA DEL DONANT

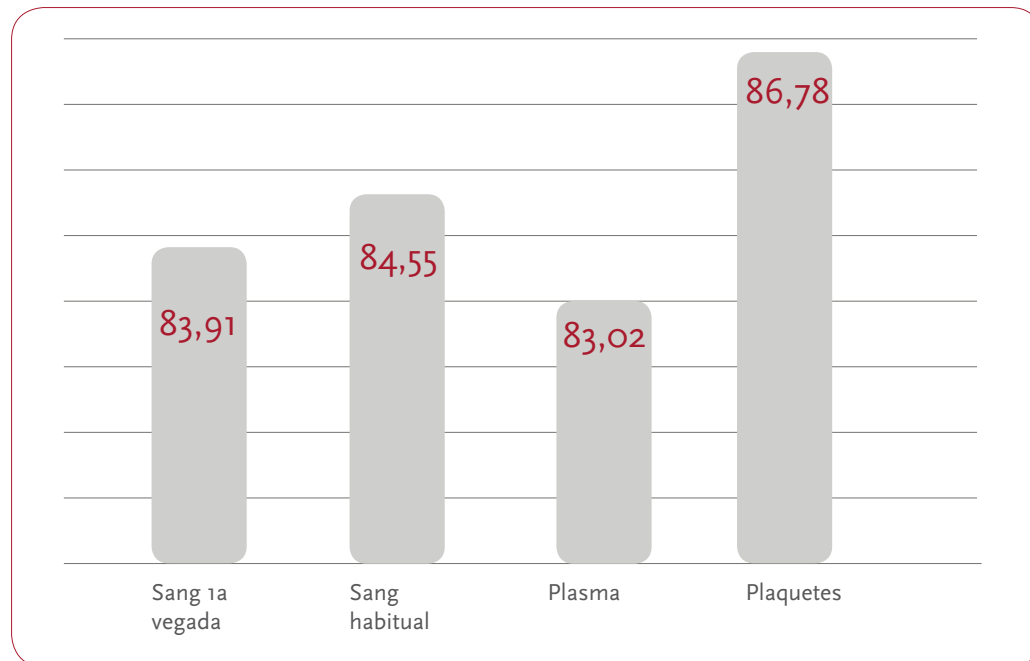
CANVIS EN EL MODEL DE RELACIÓ AMB EL DONANT

Un dels canvis principals és la implementació i consolidació d'un CRM (Customer Relationship Management), aplicatiu per a gestionar les dades i comunicats als donants d'una manera molt més personalitzada, automàtica i amb la possibilitat d'extraure moltes més dades i analítica. Es tracta d'un model de comunicacions, que s'estableix des del mes de juliol del 2019 i que ens permet reportar dades a través de l'enquesta de satisfacció que enviem 48 hores després de la donació.

Amb aquesta nova eina, podem segmentar les respostes dels donants per tipus de donació. Aquesta millora ens permet realitzar les enquestes en funció de si ha estat una donació de sang de primera vegada, de sang habitual, de plasma o de plaquetes.



ÍNDEX DE SATISFACCIÓ NPS 2020



L'índex Net Promotion Score (NPS) s'extreu de la resta dels promotors (aquells que han valorat l'experiència de la donació amb un 9 o 10) menys els detractors (els que l'han puntuat de 0 a 6) P-D=índex NPS

A més, el CRM ens permet enviar enquestes a aquelles persones que s'han acostat a un punt de donació però no han pogut donar per algun tipus d'exclusió en el moment de fer l'entrevista. Estem treballant perquè l'eina pugui fer una extracció d'aquestes dades i afegir-la als índex de satisfacció dels donants.

Totes aquestes millores en el model de comunicacions i la capacitat analítica de l'eina ens han permès augmentar el volum de dades en comparació a anys anteriors.

L'índex de resposta es elevat (28,7%) incrementant-se respecte al 2019 en un 6,7%.

De cada 1000 donants:



80 ens valoren positivament

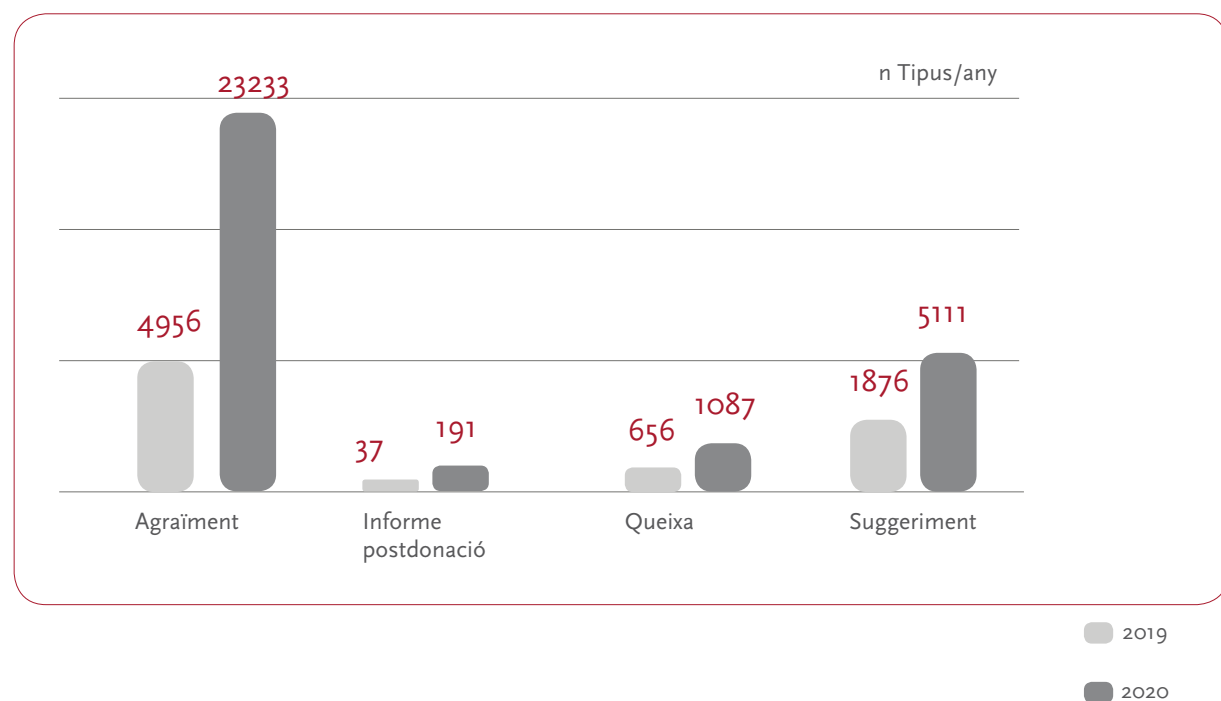


18 ens suggereixen com millorar



4 ens manifesten una valoració negativa

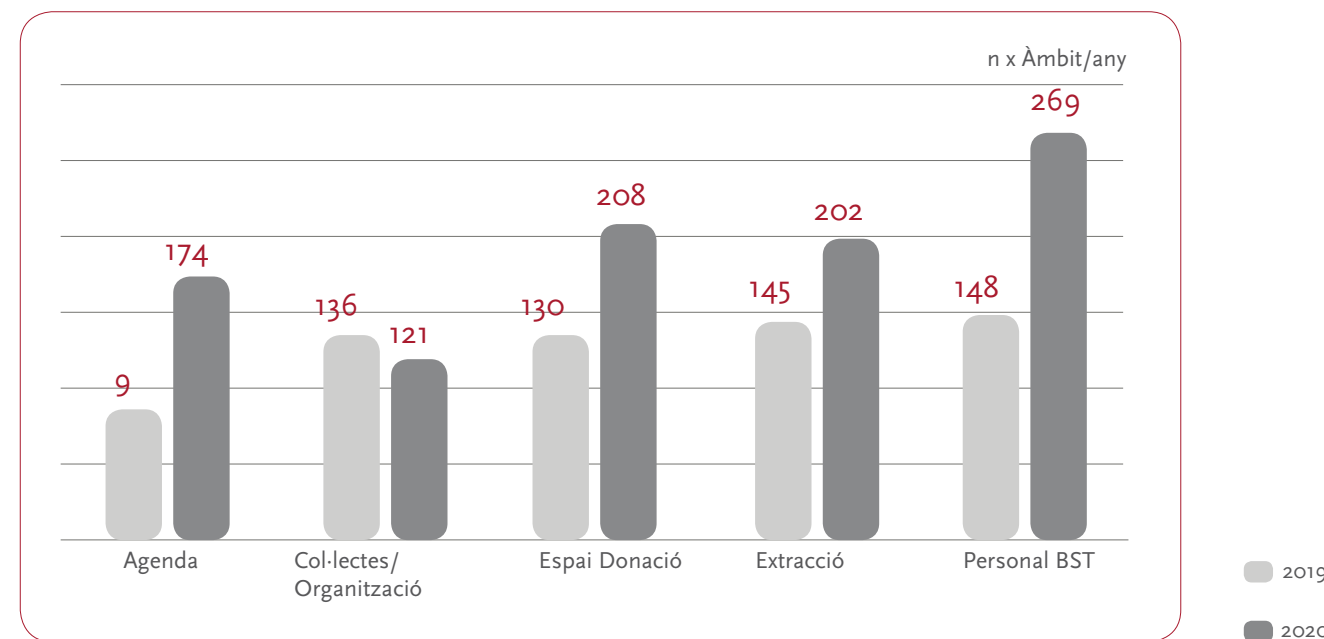
Obtenir un volum de dades superior a anys anteriors ens facilita l'anàlisi, l'obtenció de conclusions i la traducció d'aquestes en noves millores. Tanmateix, tenir aquesta comunicació directa amb el donant ens ajuda a realitzar més informes de post-donació, quan el donant ens avisa que s'ha oblidat d'afegir alguna cosa al qüestionari, que ha tingut febre dies posteriors, que ha estat un contacte d'un positiu de covid-19, etc. Qualsevol anomalia que pugui afectar al producte i, per tant, al receptor.



Pel que fa a la valoració dels teixits, aquest 2020 s'ha valorat amb un 4.71 sobre 5 les característiques de l'empelt i un 4.8 sobre 5 la qualitat del servei BST.

QUEIXES

Entre les dades amb un increment més rellevant de comunicacions per part dels donants a través de la nova enquesta de satisfacció, enviada 48 hores després de la donació, destaca l'apartat de queixes. Amb la consolidació del CRM també hem pogut tipificar quins són els motius més destacats en aquestes queixes i treballar en accions correctores.



Si sumem les queixes d'agenda, temps d'espera i personal insuficient del 2019 representen el 12,8% de les queixes amb un increment del 10,7% en l'any 2020.

Les queixes més representatives:

1. L'atenció del nostre personal en quan a tracte, professionalitat i transmissió d'informació al donant representa un 24,75% de les queixes
2. Reivindiquen un espai de donació, confortable, adequat, amb un refrigeri adient i que mantingui mesures preventives representant el 19,14% de queixes
3. Donen molta importància l'atenció tècnica en l'extracció 18,58%
4. El sistema de reserves, amb incompliment horari, agenda sense utilitat i errors 16,01%
5. Organització col·lectes, temps d'espera, horaris i personal insuficient 11,13%

Totes les queixes rebudes estan registrades al CRM, que a més també és l'eina de la seva gestió. L'àrea d'Atenció al Donant dona resposta a través del propi aplicatiu als donants. En cas que la queixa requereixi una consulta a altres professionals de Banc de Sang (exemple, una queixa sobre una donació a una campanya o hospital que cal consultar amb un responsable concret), es deriva la queixa a través del CRM perquè respongui. D'aquesta manera es disposa d'una traçabilitat total de la gestió de la queixa des de la seva entrada al CRM fins la resposta que s'envia al donant.

COBERTURA DE LA MEMÒRIA

6.1 COBERTURA I ABAST

6.2 PROCÉS DE DEFINICIÓ DEL CONTINGUT

6.3 TAULA DE MATERIALITAT

6.4 ÍNDEX DE REQUERIMENT GRI



6.1. COBERTURA I ABAST

Hem seguit les recomanacions de la Guia per a l'elaboració de memòries de sostenibilitat de Global Reporting Initiative (GRI Standards).

En aquest sentit, s'han inclòs les dades resultants de l'activitat de la totalitat dels centres per a la informació econòmica i social. En referència a la dimensió mediambiental, la memòria es limita a la informació relativa a la seu corporativa Frederic Duran i Jordà, on el BST és el responsable de la gestió de l'edifici. En la resta de centres territorials, ocupem uns espais sobre els quals no tenim capacitat d'actuació autònoma en matèria de medi ambient.



6.2. PROCÉS DE DEFINICIÓ DEL CONTINGUT

Per donar resposta a la Memòria de Sostenibilitat, hem volgut compartir amb els grups d'interès els aspectes més importants a través d'una anàlisi de materialitat.

Hem seleccionat els següents grups d'interès perquè tenen un impacte més directe amb la nostra activitat. En la perspectiva interna hi ha representat tot el personal que treballa al BST i en l'externa, hem agafat aquelles parts que estan més implicades en la nostra activitat. Els donants de sang i, conjuntament, les associacions de donants de sang, que representen un 80% en relació al total de donants. També els proveïdors i els hospitals, que participen en aquest circuit del model vena a vena, la base de l'organització. I finalment, els receptors, per ser les persones que tanquen el cercle d'una donació.

Hem fet arribar l'enquesta a tots els nostres grups d'interès a través d'una plataforma d'enviament. Això, ens ha facilitat poder ordenar les respostes que hem anat rebent i classificar-les.

Cada qüestió a valorar s'havia de puntuar de l'1, poc rellevant, al 5, molt important. Així, hem pogut destacar quins eren aquells aspectes més rellevants en el que calia aprofundir.

Per elaborar aquesta memòria, hem agafat tots els punts que estan per sobre de 4 en les dues perspectives, en l'externa i la interna. A més, com que hem vist que quedaven englobats pocs aspectes, hem estès la selecció a tots aquells punts que es troben per sobre de 4 en una perspectiva i que es mantenen per sobre de 3,5 en l'altra.

S'ha tingut en compte els següents grups d'interès:

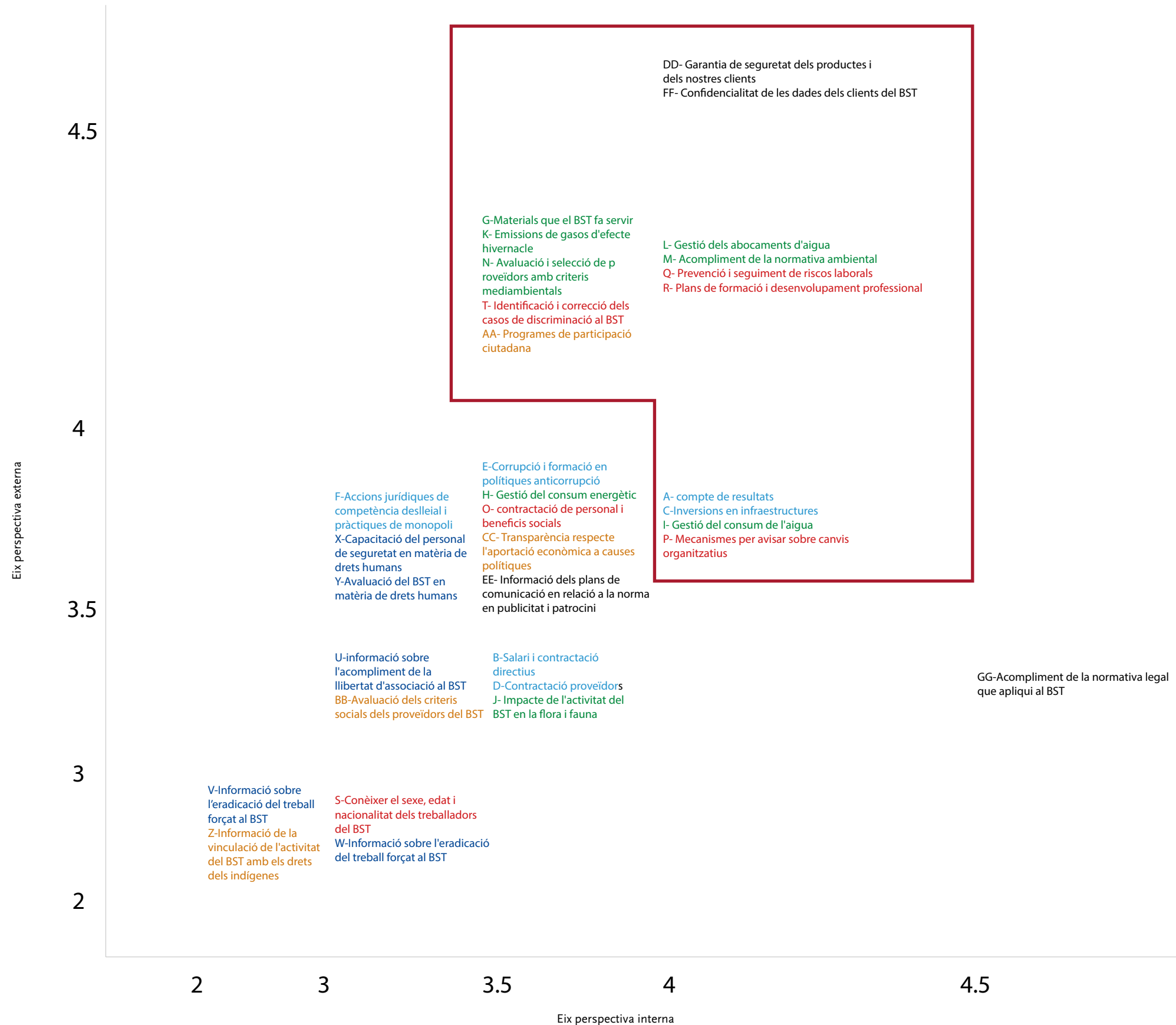
- Perspectiva interna
 - Comitè de direcció, Comitè d'Empresa i Professionals BST
- Perspectiva externa
 - Donants de sang, receptors, hospitals, proveïdors i associacions de donants de sang.

Aquest any, en comparació a l'any passat, han sortit a analitzar més aspectes de caràcter mediambiental. Interessen més els materials que el BST fa servir o les emissions de gasos d'efecte hivernacle. En canvi, no tant els temes de normativa legal.

També, com en la societat, els grups d'interès continuen preguntant sobre prevenció de riscos laborals i casos de discriminació.



6.3. TAULA DE MATERIALITAT



6.4. ÍNDEX DE REQUERIMENT GRI

Aquesta memòria segueix els principis i els continguts bàsics establerts als GRI Standards per a l'elaboració de memòries de sostenibilitat de l'organització Global Reporting Initiative, amb un nivell de conformitat essencial.

Anualment, i a petició del Consell d'Administració, la Direcció General i el Comitè de Direcció del Banc de Sang i Teixits, comptem amb un verificador extern, AENOR, que s'encarrega d'auditar les dades del document.

BLOC DE LA MEMÒRIA	INDICADOR GRI	DESCRIPCIÓ GRI	TÍTOL DE L'APARTAT
PERFIL DEL BANC DE SANG I TEIXITS			
PRESENTACIÓ	102-14	"Declaració d'alts executius responsables de la presa de decisions"	Presentació
1.1 QUI SOM	102-1	Nom de l'organització	Qui som
	102-2	"Activitats, marques, productes i/o serveis"	Qui som
	102-3	Ubicació de la seu	Qui som
	102-5	Propietat i forma jurídica	Qui som
	102-7	Dimensió de l'organització	Qui som
	102-12	Iniciatives externes	Missió, visió i valors
	102-16	"Valors, principis, estàndards i normes de conducta"	Missió, visió i valors
	103-3	L'avaluació de l'enfocament de gestió	Missió, visió i valors
1.2 UNA RELACIÓ DE CONFIANÇA	102-13	Afiliació a associacions	Una relació de confiança
	413-1	"Operacions amb participació de la comunitat local, avaluacions de l'impacte i programa de desenvolupament"	Una relació de confiança
1.3 COM ENS ORGANITZEM	102-18	Estructura de governança	Com es organitzem
	102-41	Acords de negociació col·lectiva	Com es organitzem
	102-45	"Entitats incloses en els estats financers consolidats"	Com es organitzem
1.4 PRESENTS A TOT CATALUNYA	102-4	Ubicació de les operacions	Presentes a tot Catalunya
1.5 LA LLUITA CONTRA LA COVID DES DEL BANC DE SANG I TEIXITS	102-6	Mercats servits	Lluita contra la Covid
1.6 UN GRAN GEST D'ALTRUISME	102-6	Mercats servits	Un gran gest d'altruisme
1.7 ACTIVITAT DE RECERCA	102-6	Mercats servits	Activitat de recerca
1.8 PROGRAMA DE DOCÈNCIA	413.1	"Operacions amb participació de la comunitat local, avaluacions de l'impacte i programa de desenvolupament"	Programa de docència
SOSTENIBILITAT AMBIENTAL			
2.1 VESSAMENT DE RESIDUS	303.4	Abocament d'aigua	Abocament total d'aigües residuals segons destí
	304.2	"Impactes significatius de les activitats en la biodiversitat"	"Impacte de l'activitat en biodiversitat"
	304.4	"Espècies habitants en zones dedicades a l'activitat de l'organització"	"Impacte de l'activitat en biodiversitat"
	305.2	"Emissions indirectes de GEI al generar energia"	Emissions totals de gasos d'efecte hivernacle
	306.3	Residus generats	Pes total dels residus gestionats, per tipologia i mètode de tractament
	306.4	Residus no destinats a eliminació	Pes total dels residus gestionats, per tipologia i mètode de tractament
	306.5	Residus destinats a eliminació	Pes total dels residus gestionats, per tipologia i mètode de tractament
	307.1	Acompliment de la legislació i la normativa ambiental	Normativa ambiental

[...]

6.1 COBERTURA I ABAST 6.2 PROCÉS DE DEFINICIÓ DEL CONTINGUT 6.3 TAULA DE MATERIALITAT 6.4 ÍNDEX DE REQUERIMENT GRI

BLOC DE LA MEMÒRIA	INDICADOR GRI	DESCRIPCIÓ GRI	TÍTOL DE L'APARTAT
2.2 MATERIALS	301.1	Materials utilitzats per pes i volum	Materials utilitzats
	302.1	Materials reciclats	Materials utilitzats
	303.3	Productes reutilitzats	Materials utilitzats
2.3. AVALUACIÓ AMBIENTAL DE PROVEÏDORS	308.1	"Selecció de proveïdors d'acord a criteris ambientals"	"Nous proveïdors que han passat filtres d'avaluació"
	308.2	"Impactes ambientals negatius en la cadena subministrament"	"Impactes ambientals negatius"
EQUIP DE PROFESSIONALS	102.8	"Informació sobre empleats i altres treballadors"	Equip de professionals
	406-1	Casos de discriminació i accions correctives fetes	Casos de discriminació
3.1 SALUT I SEGURETAT A LA FEINA	403.1	"Sistema de gestió de la salut i seguretat en el treball"	"Sistema de gestió sobre la salut i la seguretat a la feina "
	403.2	"Identificació de perills, avaluació de riscos i investigació d'incidents"	"Sistema de gestió sobre la salut i la seguretat a la feina "
	403.3	Serveis de salut en el treball	"Sistema de gestió sobre la salut i la seguretat a la feina "
	403.4	"Participació dels treballadors, consultes i comunicació sobre seguretat i salut a la feina"	"Sistema de gestió sobre la salut i la seguretat a la feina "
	403.5	Formació dels treballadors sobre salut i seguretat	"Sistema de gestió sobre la salut i la seguretat a la feina "
	403.6	Foment de la salut entre els treballadors	"Sistema de gestió sobre la salut i la seguretat a la feina "
	403.7	Prevenició dels impactes en la salut	"Sistema de gestió sobre la salut i la seguretat a la feina "
	403.9	Lesions per accident laboral	"Sistema de gestió sobre la salut i la seguretat a la feina "
3.2 CAPACITAT I EDUCACIÓ	404.1	"Mitjana d'hores de formació a l'any per treballador"	Capacitat i educació
	404.2	"Programes per a millorar les aptituds dels treballadors i programes d'ajuda a la transició"	"Programes per a la jubilació"
	404.3	"Percentatge de treballadors que reben avaluacions periòdiques de desenvolupament professional"	"Percentatge de professionals que reben avaluacions"
3.3. MECANISMES PER AVISAR SOBRE CANVIS ORGANITZATIUS	402.1	"Temps mínim d'avís sobre canvis organitzatius"	"Mecanisme per avisar sobre canvis organitzatius"
SOSTENIBILITAT ECONÒMICA			
4.1 SOSTENIBLES DES D'UN PUNT DE VISTA ECONÒMIC	102.5	Propietat i forma jurídica	"Sostenibles des d'un punt de vista econòmic"
	102.9	Cadena de subministrament	"Sostenibles des d'un punt de vista econòmic"
	102.10	"Canvis significatius en l'organització i la seva cadena de subministrament"	"Compres realitzades per localització"
	102.11	Principi o enfocament de precaució	"Sostenibles des d'un punt de vista econòmic"
	102.16	"Valors, principis, estàndards i normes de conducta"	"Sostenibles des d'un punt de vista econòmic"
	201.1	"Valor econòmic directe generat i distribuït"	Valor generat i Balanç de comptes
	201.4	Assistència financera rebuda del govern	"Sostenibles des d'un punt de vista econòmic"
	201.3	"Obligacions del pla de beneficis definits i altres plans de jubilació"	"Sostenibles des d'un punt de vista econòmic"

[...]

6.1 COBERTURA I ABAST 6.2 PROCÉS DE DEFINICIÓ DEL CONTINGUT 6.3 TAULA DE MATERIALITAT 6.4 ÍNDEX DE REQUERIMENT GRI

BLOC DE LA MEMÒRIA	INDICADOR GRI	DESCRIPCIÓ GRI	TÍTOL DE L'APARTAT
4.2 INVERTIR EN EL FUTUR	201.2	"Implicacions financeres i altres riscos i oportunitats derivats del canvi climàtic"	Implicacions financeres
	203.1	Inversions en infraestructures i serveis	Invertir en futur
QUALITAT I SEGURETAT			
5.1 GARANTIA DE SEGURETAT DELS PRODUCTES	416.1	"Avaluació dels impactes en la salut i seguretat de les categories de productes o serveis"	"Garantim els estàndards de qualitat més elevats"
	416.2	"Casos d'incompliment relatius als impactes en la salut i seguretat de les categories de productes i serveis"	"Garantim els estàndards de qualitat més elevats"
	418.1	"Reclamacions fonamentades relatives a violacions de la privacitat i pèrdua de dades del client"	Reclamacions fonamentades relatives a violacions de la privacitat de dades del client
5.2 EXPERIÈNCIA DEL DONANT	103.2	"L'enfocament de gestió i els seus components"	Experiència del donant
COBERTURA DE LA MEMÒRIA			
6.1 COBERTURA I ABAST	102-46	"Definició dels continguts dels informes i la cobertura del tema"	Cobertura i abast
	103-1	Explicació del tema material i la seva cobertura	Cobertura i abast
6.2 PROCÉS DE DEFINICIÓ DEL CONTINGUT	102-40	Llistat de grups d'interès	Procés de definició
	102-42	Identificació i selecció de grups d'interès	Procés de definició
	102-43	"Enfocament per a la participació dels grups d'interès"	Procés de definició
	102-49	Canvis en l'elaboració d'informes	
6.3 TAULA DE MATERIALITAT	102-47	Llista de temes materials	Taula de materialitat
6.4 ÍNDEX DE REQUERIMENT GRI	102-50	Període objecte de l'informe	Índex de requeriment
	102-51	Data del darrer informe	Índex de requeriment
	102-52	Cicle d'elaboració d'informes	Índex de requeriment
	102-53	"Punt de contacte per a preguntes sobre l'informe"	Dades de contacte
	102-54	"Declaració d'elaboració de l'informe d'acord amb els estàndards"	Índex de requeriment
	102-55	Índex de continguts	Índex de requeriment
	102-56	Verificació externa	Índex de requeriment



Banc de Sang i Teixits

Edifici Dr. Frederic Duran i Jordà
Passeig Taulat, 106-116
08005 Barcelona



93 557 35 00



bancsang.net



bst@bst.cat



[donarsang](https://www.facebook.com/donarsang)



[@donarsang](https://twitter.com/donarsang)



[@donarsang](https://www.instagram.com/donarsang)

