

“ USO DE LA SANGRE DE CORDÓN PARA NIÑOS CON LEUCEMIA.

PUBLICACIONES RECIENTES RECOMIENDAN SU USO COMO MEJOR OPCIÓN TERAPÉUTICA.

Durante el año 2019 se esperan publicaciones que muestren el efecto del trasplante de sangre de cordón si se utiliza un criterio de selección optimizado de los donantes.

Este pasado abril se publicó un estudio de gran interés y trascendencia en el campo del seguimiento del trasplante en relación, no solamente a la supervivencia sino también a la calidad de vida post-trasplante.

El estudio ha sido realizado por un grupo de centros europeos y americanos, y firmado por *Jaap Boelens*, pediatra de referencia en el trasplante, como director al frente del programa holandés en Utrecht y que ahora es el jefe del trasplante pediátrico en el *Memorial Sloan Kettering Cancer Center* en Nueva York.

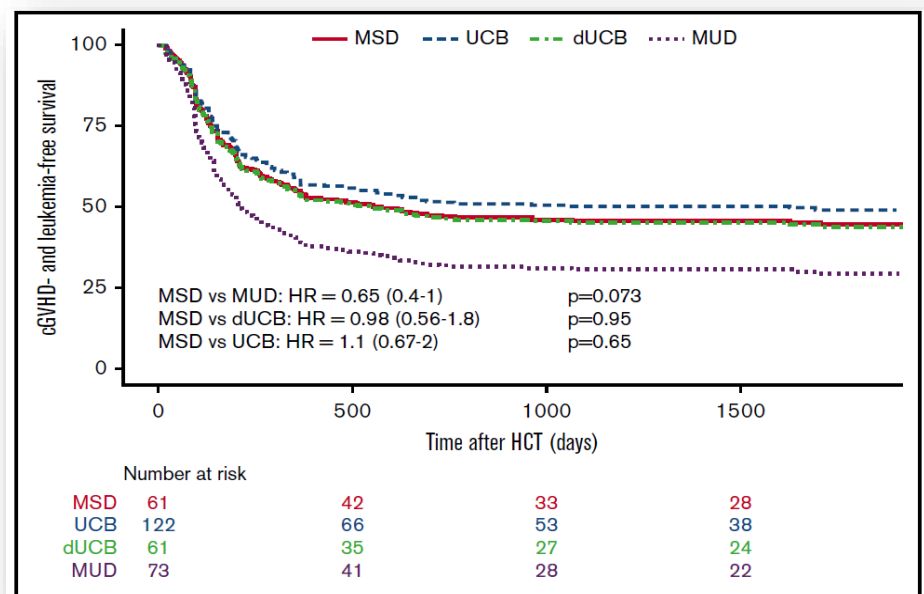
“El objetivo del trasplante de células hematopoyéticas en niños con leucemia mieloide aguda (LMA) es utilizar la inmunología del injerto frente a las células leucémicas para erradicar la enfermedad y proporcionar remisión y cura a largo plazo, aunque frecuentemente este se asocia con efectos secundarios graves, en forma de rechazo agudo y crónico. El efecto de la enfermedad del injerto contra el receptor crónico es especialmente perjudicial para los niños jóvenes que todavía están en edad de crecimiento”.

En el estudio que presentamos (publicado en *Blood Advances* el 9 de Abril de 2019) se compararon los resultados de niños que recibieron diferentes fuentes de células madre (hermanos, adultos voluntarios o sangre de cordón) para saber cuántos de los

tratados se mantenían sin enfermedad y además sin los efectos secundarios descritos. **Quizás esta es la mejor forma de estudiar la calidad de vida después del trasplante.**

En este importante estudio, se encontró que los enfermos receptores de sangre de cordón tuvieron resultados similares a los que recibieron como donante un hermano compatible, pero fueron mejores que aquellos que recibieron el trasplante de donantes adultos no relacionados, sobre todo en lo que se refiere a calidad de vida.

“Según estos resultados, cuando no se dispone de hermano idéntico, la sangre de cordón es una excelente fuente de células progenitoras y se debería preferir a cualquier otro donante”.



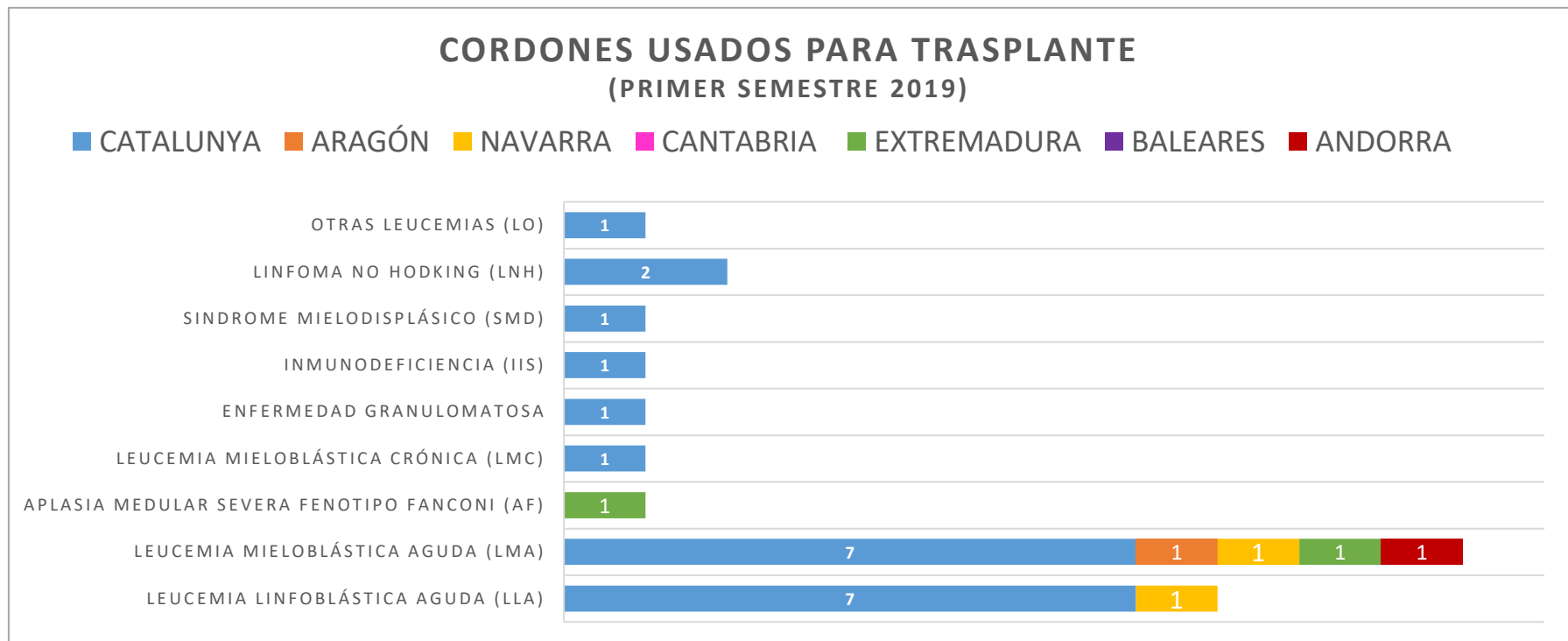
En la gráfica se puede apreciar el estudio que incluyó 317 enfermos de 10 años de edad media. En azul, la sangre de cordón se mostró la mejor, con más de la mitad de los niños vivos y sin efectos secundarios después de 5 años del trasplante; mientras que solo llegaron a una tercera parte los 73 que recibieron una donación de un adulto voluntario compatible (en color violeta punteado).

Las otras dos líneas que también se muestran corresponden a un trasplante de hermano idéntico (en rojo) o con dos cordones (en verde), que tuvieron también un resultado óptimo.

[The influence of stem cell source on transplant outcomes for pediatric patients with acute myeloid leukemia. Keating AK et al. Blood Adv. 2019 Apr 9;3\(7\):1118-1128. doi: 10.1182/bloodadvances.201802590](https://doi.org/10.1182/bloodadvances.201802590)

Cordones destinados a trasplante (1r semestre de 2019)

A lo largo de este 2019 se han realizado 27 trasplantes de cordón para beneficiar a personas con diferentes patologías hematológicas.



¿Quién forma parte del programa Concordia? Descubrimos un centro. NAVARRA: Complejo Hospitalario de Navarra (Pamplona)

Son muchos años de trayectoria y de llevar adelante el programa de donación de sangre de cordón umbilical en el Complejo Hospitalario de Navarra, antiguamente llamado Hospital Virgen del Camino.

La experiencia de sus matronas a lo largo de los años y la implicación de las nuevas generaciones, dan una esperanza a muchos enfermos que no tienen ninguna otra alternativa terapéutica.

La selección de las mejores gestantes candidatas a ser donantes es la clave para conseguir unidades de elevada calidad.

La experiencia del profesional que realiza la extracción tras el parto es primordial, nos comenta Araceli Mejías, matrona, jefa de Unidad de partos del CHN: - Se basa en la detección de aquellas gestantes que expresan el deseo de donar y que cumplen los criterios de inclusión. Siendo la predicción del percentil de peso elevado uno de los factores favorables más relevantes para el éxito de la donación. ¡A estas nos dirigimos! - nos comenta.



La correcta y adecuada información del por qué se necesitan donaciones, es la clave para garantizar la implicación de la población; una gran tarea que se realiza desde primaria y que a la hospitalización, se retoma y complementa nuevamente para poder ofrecer la oportunidad de ayudar a otras familias tras el nacimiento del bebé.